

MAAF Vie

RAPPORT SUR LA SOLVABILITÉ
ET LA SITUATION FINANCIÈRE 2023



Sommaire

| | |
|---|-----------|
| Synthèse | 3 |
| A. Activité et résultats | 6 |
| A.1. Activité..... | 6 |
| A.2. Résultat de souscription..... | 9 |
| A.3. Résultat des investissements | 10 |
| A.4. Résultat des autres activités | 10 |
| A.5. Autres informations | 11 |
| B. Système de Gouvernance | 12 |
| B.1. Informations générales sur le système de gouvernance | 12 |
| B.2. Exigences d'honorabilité et de compétence | 20 |
| B.3. Système de gestion des risques | 21 |
| B.4. Système de contrôle interne | 24 |
| B.5. Fonction Audit interne | 27 |
| B.6. Fonction Actuarielle | 30 |
| B.7. Sous-traitance | 32 |
| B.8. Autres informations | 33 |
| C. Profil de risque | 34 |
| C.1. Risque de souscription | 35 |
| C.2. Risque de marché..... | 37 |
| C.3. Risque de crédit..... | 39 |
| C.4. Risque de liquidité | 40 |
| C.5. Risque opérationnel..... | 40 |
| C.6. Autres risques importants..... | 41 |
| C.7. Autres informations..... | 41 |
| D. Valorisation à des fins de Solvabilité | 42 |
| D.1. Actifs | 42 |
| D.2. Provisions techniques..... | 46 |
| D.3. Autres passifs | 50 |
| D.4. Méthodes de valorisations alternatives | 51 |
| D.5. Autres informations | 51 |
| E. Gestion du capital | 52 |
| E.1. Fonds propres | 52 |
| E.2. Capital de solvabilité requis et minimum de capital requis | 55 |
| E.3. Utilisation du sous-module « risque sur actions » fondé sur la durée dans le capital de solvabilité requis | 56 |
| E.4. Différences entre la formule standard et tout modèle interne utilisé | 56 |
| E.5. Non-respect du minimum de capital requis et non-respect du capital de solvabilité requis..... | 56 |
| E.6. Autres informations | 56 |
| Annexes | 57 |

Synthèse

Le présent rapport sur la solvabilité et la situation financière (Solvency and Financial Condition Report ou SFCR), à destination du public, est établi en application des articles 51 à 56 de la directive 2009/138/CE du parlement européen et des articles 290 à 298 du Règlement Délégué 2015/35 (UE).

Ce rapport concerne la période de référence du 1^{er} janvier 2023 au 31 décembre 2023. Il est composé d'une synthèse, de cinq parties (activités et résultats, système de gouvernance, profil de risque, valorisation à des fins de solvabilité, gestion du capital) et d'états de reporting quantitatifs, présentés en annexe.

Ce rapport, relatif à l'exercice 2023, a été présenté au Comité d'audit et au Comité des risques du 28 mars 2024 et a été approuvé par le Conseil d'administration lors de la séance du 3 avril 2024.

Activité et résultats

- MAAF VIE est une entité du groupe Covéa exerçant en France une activité d'assurance vie. Les produits d'épargne retraite en euros et unités de comptes sont ses principaux marchés.
- MAAF VIE a poursuivi sa croissance avec une collecte sur l'épargne/retraite de 13,7%, la collecte sur les supports euros progressant de 19,4% quand celle en unités de comptes baisse de 5,4%
- Le résultat net de MAAF VIE atteint 61,9 M€ contre 54,0 M€ en 2022, en raison de la hausse du résultat technique et des produits financiers.

| Primes | | Résultat technique | | Produits financiers | |
|----------|---------------|--------------------|---------------|---------------------|---------------|
| 867,2 M€ | + 99,0 M€ | 64,8 M€ | + 3,3 M€ | 281,1 M€ | + 1,7 M€ |
| en 2023 | par rapport à | en 2023 | par rapport à | en 2023 | par rapport à |
| | 2022 | | 2022 | | 2022 |

Système de gouvernance

- Le système de gouvernance de MAAF VIE s'inscrit dans l'organisation institutionnelle et opérationnelle du groupe Covéa, adaptée à son activité et à ses risques. Les composantes du dispositif de gouvernance permettent une répartition claire des responsabilités et une remontée d'informations efficace vers les organes décisionnels. Des exigences et des processus spécifiques sont prévus concernant l'honorabilité et la compétence des mandataires sociaux, dirigeants et titulaires des fonctions clés de l'entité.
- MAAF VIE bénéficie du dispositif de contrôle déployé au sein du groupe Covéa et de ses différentes composantes complémentaires et indépendantes :
 - Le dispositif de gestion des risques a pour principales missions de détecter, analyser, mesurer, gérer, surveiller et de rendre compte en permanence, avec anticipation, de l'ensemble des risques auxquels l'entité est exposée. Il est également le garant du respect du cadre d'appétence fixé dans les orientations stratégiques.
 - La Fonction Vérification de la conformité met en œuvre le dispositif destiné à assurer le respect des réglementations applicables aux activités de MAAF VIE. Elle accompagne l'entité dans les actions de mise en conformité le plus en amont possible (anticipation de la réglementation et identification des impacts), en particulier sur les dispositifs relatifs à la protection de la clientèle, la lutte contre le blanchiment et le financement du terrorisme, la protection des données et l'éthique des affaires. Elle identifie et évalue le niveau d'exposition aux risques de non-conformité.
 - Le système de contrôle interne, indépendant des activités opérationnelles, est en charge de l'identification, de l'évaluation et du pilotage des risques opérationnels. Il concourt à la maîtrise des activités de l'entité, à l'efficacité de ses opérations et à l'utilisation efficiente de ses ressources.

- La Fonction Audit interne procure une assurance indépendante et objective sur l'adéquation des dispositifs de gouvernance, de contrôle interne et de gestion des risques en vigueur dans l'entité quant à leur conception, à leur pertinence et à leur efficacité, en procédant à leur évaluation périodique. Elle émet des recommandations pour remédier aux éventuelles insuffisances détectées et effectue le suivi de leur mise en œuvre. Elle contribue à l'amélioration de la maîtrise des activités, à l'efficacité des opérations et à l'utilisation efficiente des ressources de l'organisation.
- La Fonction Actuarielle garantit le caractère approprié des méthodologies, des modèles et des hypothèses sous-jacents au calcul des provisions techniques et apprécie la qualité des données utilisées à cette fin. Elle donne également un avis sur les politiques de souscription et de réassurance. Ses appréciations et recommandations sont formalisées dans un rapport dédié, transmis annuellement aux organes de gouvernance de MAAF VIE.
- Le dispositif de maîtrise de la sous-traitance, interne et externe, est encadré par une politique dédiée. Il vise à garantir la conformité des activités sous-traitées de l'entité aux réglementations applicables et leur maîtrise.

Pour répondre aux nouveaux enjeux du Groupe depuis l'acquisition de PartnerRe, le Groupe a fait évoluer sa gouvernance opérationnelle au 1er janvier 2023 avec notamment la création du Comité de Direction Groupe et du Comité exécutif Assurances France.

Profil de risque

- En tant qu'entité d'assurance, le métier de MAAF VIE consiste, par nature, à créer de la valeur en gérant des risques, dans le respect du cadre d'appétence fixé par les orientations stratégiques.
- Le portefeuille d'engagements d'assurance et le portefeuille d'actifs financiers, l'organisation et l'environnement économique, réglementaire et financier de MAAF VIE sont autant de sources de risques, analysés et suivis de manière permanente par les dispositifs de gestion des risques et de contrôle mis en œuvre au sein de l'entité.
- Le capital de solvabilité requis évalué en normes Solvabilité II sur la base de la formule standard permet de quantifier une part des risques supportés. D'autres risques non capturés par la formule standard sont par ailleurs suivis et gérés.
- Le profil de risque de MAAF VIE se compose ainsi en premier lieu de risques de marché. Les risques de souscription représentent la seconde exposition majeure de l'entreprise.
- Différentes techniques sont mises en œuvre pour atténuer ces risques. Des tests de sensibilité sont par ailleurs réalisés. Ils ont permis de démontrer la résilience du ratio de couverture du capital de solvabilité requis de MAAF VIE dans des circonstances très défavorables.

Valorisation aux fins de solvabilité

- Les catégories d'actifs et de passifs qui composent le bilan prudentiel de l'entité ont été valorisées conformément aux normes Solvabilité II, à des montants pour lesquels ces derniers pourraient être échangés dans le cadre d'une transaction conclue dans des conditions de concurrence normales.
- Une telle construction du bilan prudentiel diffère des principes suivis pour l'établissement du bilan en normes françaises. Les principaux écarts de valorisation concernent, d'une part, les actifs de placement de l'entité, enregistrés en valeur de marché, et les provisions techniques, d'autre part, inscrites au bilan prudentiel à leur valeur économique qui correspond à une valeur de transfert.

Gestion des fonds propres

- Les fonds propres de MAAF VIE sont exclusivement constitués d'éléments de fonds propres de base de niveau 1, non restreints. Leur montant éligible à la couverture du capital de solvabilité requis et du minimum de capital requis, s'élève à 1 653 M€ contre 1 522 M€ en 2022.
- Le capital de solvabilité requis, calculé en application de la formule standard, atteint 440 M€ en 2023 contre 501 M€ en 2022.
- Le ratio de couverture du capital de solvabilité requis par les fonds propres éligibles, qui en résulte, s'établit à 376% contre 304% à la clôture de l'exercice précédent. MAAF VIE utilise la correction pour volatilité, visée à l'article 77 quinquies de la directive 2009/138/CE. L'impact de cette mesure représente 7 points du ratio de couverture du capital de solvabilité requis au 31 décembre 2023.
- Le minimum de capital requis de l'entité, calculé en application de la formule standard, atteint 198 M€ en 2023 contre 226 M€ en 2022.
- Le ratio de couverture du minimum de capital requis par les fonds propres éligibles de MAAF VIE s'établit à 836% contre 675% à la clôture de l'exercice précédent.

A. Activité et résultats

A.1. Activité

A.1.1. Informations Générales

MAAF VIE est une société anonyme de droit français du groupe Covéa.

L'Autorité de contrôle prudentiel et de résolution (ACPR, 4 Place de Budapest, CS 92459, 75436 Paris Cedex 09) est l'organisme en charge de son contrôle ainsi que de celui du groupe Covéa.

MAAF VIE établit ses comptes en normes françaises. Le commissaire aux comptes est le cabinet PriceWaterhouseCoopers Audit, représenté par M. Gérard COURRÈGES.

A.1.2. Organisation du Groupe et de MAAF VIE

Le groupe d'assurance mutualiste Covéa, dont fait partie MAAF VIE, noue et gère des relations de solidarité financière fortes et durables avec ses entreprises mutualistes affiliées. Il exerce une influence dominante au moyen d'une coordination centralisée sur les décisions, y compris financières, de ses entreprises affiliées et dispose de pouvoirs de contrôle. Il a pour mission de veiller à leur pérennité et à leur développement.

La société faitière du groupe Covéa est une SGAM (Société de Groupe d'Assurance Mutuelle). Huit entreprises appartenant au monde mutualiste et paritaire, réparties en trois familles, sont affiliées à la SGAM Covéa :

- **Famille MMA** : MMA IARD Assurances Mutuelles, MMA Vie Assurances Mutuelles, Le Finistère Assurance, SMI
- **Famille MAAF** : MAAF Assurances, MAAF Santé, APGIS
- **Famille AM-GMF** : AM-GMF

Parmi ces entreprises mutualistes affiliées à la SGAM Covéa, certaines sont actionnaires de Covéa Coopérations, société de réassurance de droit français qui détient, à son tour, directement ou indirectement, tout ou partie du capital des principales sociétés opérationnelles du Groupe.

Covéa Coopérations constitue ainsi la structure pivot entre les entreprises mutualistes affiliées à la SGAM Covéa et les principales sociétés opérationnelles du Groupe.

A.1.3. Organigramme simplifié au 31 décembre 2023

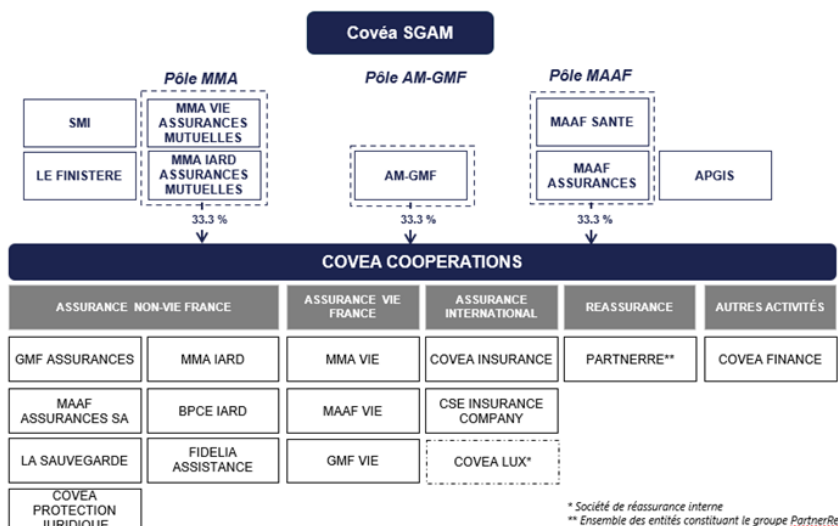


Figure 1 : Structure juridique Covéa

Dans la structure juridique du Groupe, MAAF VIE est une filiale détenue à 100% par Covéa Coopérations.

Les actionnaires de Covéa Coopérations, détenteurs ultimes de MAAF VIE, sont des entreprises mutualistes affiliées à la SGAM Covéa, réparties en 3 pôles :

| Actionnaires ultimes | Quote-part de capital détenue |
|-------------------------------|-------------------------------|
| Pôle MMA | |
| MMA IARD ASSURANCES MUTUELLES | 21,53% |
| MMA VIE ASSURANCES MUTUELLES | 11,80% |
| Pôle AM-GMF | |
| AM-GMF | 33,33% |
| Pôle MAAF | |
| MAAF ASSURANCES | 33,16% |
| MAAF SANTE | 0,17% |

Tableau 1 : Actionnaires ultimes¹

¹ Les pourcentages présentés sont arrondis à la décimale la plus proche. La somme des pourcentages exacts est égale à 100%.

A.1.4. Filiales et participations significatives de MAAF VIE

Au 31 décembre 2023, MAAF VIE contrôle les entités ci-dessous :

| Sociétés | Quote-part de capital détenue |
|------------------------|-------------------------------|
| En France | |
| SCI LE TROPIC | 94,00% |
| FONCIERE OPERA GAILLON | 66,27% |

Tableau 2 : Filiales et participations significatives

A.1.5. Activités de MAAF VIE

MAAF VIE exerce, en France, une activité d'assurance Vie sur les marchés de l'épargne (supports euros, unités de compte, retraite) et de la prévoyance.

Sur le marché de l'épargne, MAAF VIE commercialise des produits d'assurance vie et de capitalisation multi-supports incluant une large gamme d'unités de comptes rigoureusement sélectionnées et susceptibles d'offrir des alternatives à la part en euro.

En 2023, MAAF VIE a lancé six nouveaux supports à formules. Pour soutenir et accompagner la politique de développement des investissements en unités de compte, le contrat WINALTO s'est enrichi de trois supports de la gamme ITINERAIRES (MAAF Itinéraires Janvier 2023, MAAF Itinéraires Mai 2023 et MAAF Itinéraires Septembre 2023) et de trois supports de la gamme ZEN (MAAF ZEN janvier 2023, MAAF ZEN Mai 2023 MAAF ZEN Septembre 2023).

MAAF VIE commercialise également des contrats de prévoyance temporaire individuelle en cas de décès ainsi qu'un produit d'assurance emprunteur.

MAAF VIE s'appuie sur un réseau de distribution de plus de 90 collaborateurs dédiés à la relation avec ses sociétaires et clients ainsi que sur le réseau de la marque MAAF. L'entité fait de l'accessibilité un de ses engagements : sur maaf.fr, dans ses 504 points de vente, ou encore au travers de ses centres d'appels téléphoniques, exclusivement répartis sur le territoire national.

A.2. Résultat de souscription

Au 31 décembre 2023, les primes de MAAF VIE s'établissent à 867,2 M€ et se composent de la manière suivante :

| <i>En millions d'euros</i> | 2023 | 2022 |
|-----------------------------------|--------------|--------------|
| Epargne retraite | 811,0 | 713,3 |
| Dont supports en Euro | 656,0 | 549,5 |
| Dont supports en Unités de Compte | 155,0 | 163,8 |
| Prévoyance | 56,3 | 54,9 |
| Total Primes | 867,2 | 768,2 |

Tableau 3 : Primes par segment significatif

En épargne, les primes de MAAF VIE progressent de 12,4% avec, sur les contrats en euros, une collecte brute à 656 M€ (en hausse de 19,4%). S'agissant des contrats en unités de compte, la collecte brute s'établit à 164 M€ (en baisse 5,4%).

Sur le marché de la retraite, les primes enregistrent une croissance de 28,1%, portées par le Plan d'Épargne Retraite (PER).

Sur le marché de la prévoyance, les primes sont en hausse de 2,6%.

| <i>En millions d'euros</i> | 2023 | 2022 |
|---|--------------|--------------|
| Primes acquises brutes | 867,2 | 768,2 |
| Charge des sinistres | -794,9 | -727,1 |
| Charge des autres provisions techniques | -120,8 | 224,1 |
| Ajustements ACAV nets | 151,9 | -168,9 |
| Solde de souscription | 103,5 | 96,3 |
| Produits des placements nets - compte technique | 267,9 | 266,6 |
| Participation aux résultats | -246,6 | -241,1 |
| Solde financier | 21,3 | 25,5 |
| Frais d'acquisition et d'administration | -58,3 | -59,5 |
| Autres produits et charges | -1,4 | -0,5 |
| Solde de gestion | -59,7 | -60,0 |
| Solde de réassurance | -0,3 | -0,3 |
| Résultat technique | 64,8 | 61,5 |

Tableau 4 : Résultat technique

La progression du solde de souscription de MAAF VIE, qui s'établit à 103,5 M€, est principalement expliquée par la hausse de la marge de souscription de l'activité d'épargne.

L'évolution du solde financier de MAAF VIE résulte d'une progression de la participation aux résultats distribuée aux assurés.

La performance financière de MAAF VIE a permis de servir sur son principal contrat un taux de 2,80%. La provision pour participation aux bénéfices a été reprise à hauteur de 57,5 M€. Celle-ci représente, au 31 décembre 2023, 5,5% des provisions mathématiques épargne-retraite en euros.

Le résultat technique de MAAF VIE s'établit à 64,8 M€, en hausse de 3,3 M€ par rapport à 2022.

A.3. Résultat des investissements

Les activités exercées par MAAF VIE l'exposent, par leur nature, à des risques sur de longues périodes. En conséquence, l'entité investit une part importante de ses actifs dans des produits stables et de long terme : des produits de taux, que ce soit des obligations d'Etats ou des dettes privées.

Son portefeuille est également composé d'actions et de placements immobiliers qui en dynamisent la rentabilité, ainsi que d'autres actifs divers (parts de fonds communs de placement, liquidités ...).

Les produits financiers nets de MAAF VIE se décomposent, par classe d'actif, de la façon suivante :

| <i>En millions d'euros</i> | 2023 | | | 2022 | | |
|----------------------------|-------------------------|-------------------------------|--------------------------|-------------------------|-------------------------------|--------------------------|
| | Revenus financiers nets | Plus et moins-values nettes** | Produits financiers nets | Revenus financiers nets | Plus et moins-values nettes** | Produits financiers nets |
| Produits de taux | 191,8 | 3,3 | 195,1 | 189,4 | -1,9 | 187,5 |
| Actions* | 12,7 | 76,2 | 88,9 | 14,0 | 65,5 | 79,6 |
| Immobilier* | 0,4 | -2,1 | -1,7 | 15,2 | - | 15,2 |
| Autres | -1,2 | - | -1,2 | -2,8 | - | -2,8 |
| Total | 203,7 | 77,4 | 281,1 | 215,8 | 63,6 | 279,4 |

* y compris parts dans les fonds d'investissement

** y compris dépréciation et réserve de capitalisation

Tableau 5 : Résultats financiers² par classe d'actifs au 31.12.2023

Les produits financiers nets de MAAF VIE s'élèvent à 281,1 M€ contre 279,4 M€ en 2022, soit une hausse de +1,7 M€. Cette hausse est liée principalement à la hausse des plus-values sur OPCVM monétaires ainsi qu'à la hausse des plus-values actions. La progression des revenus sur les produits de taux est liée aux remplacements des investissements à des taux plus élevés. Cette évolution est toutefois fortement atténuée par la baisse des revenus sur l'immobilier ainsi que par l'effet moins favorable du change de 2022.

Le rendement de l'actif s'élève à 2,42% en 2023 contre 2,43% en 2022.

A.4. Résultat des autres activités

MAAF VIE n'exerce pas d'activité, en dehors de ses métiers de souscription et de placement, qui générerait des produits et dépenses significatifs.

² Hors ACAV

A.5. Autres informations

| <i>En millions d'euros</i> | 2023 | 2022 |
|---|-------------|-------------|
| Résultat technique | 64,8 | 61,5 |
| Produits des placements alloués du compte technique | 13,2 | 12,8 |
| Autres produits nets non techniques | -0,8 | -1,4 |
| Résultat exceptionnel | -0,3 | -0,1 |
| Participation des salariés | -1,0 | -1,0 |
| Impôt sur les bénéfices | -13,9 | -17,9 |
| Résultat de l'exercice | 61,9 | 54,0 |

Tableau 6 : Résultat net

Le résultat net de MAAF VIE s'établit à 61,9 M€, en hausse de 7,9 M€. Cette évolution provient de la hausse du résultat technique et des produits financiers.

Aucune autre information importante concernant l'activité n'est à noter.

B. Système de Gouvernance

B.1. Informations générales sur le système de gouvernance

B.1.1. Système de gouvernance Covéa

B.1.1.1. Organisation générale au 31 décembre 2023

Le groupe Covéa est un groupe d'assurance mutualiste dont la société faitière, Covéa, est une Société de Groupe d'Assurance Mutuelle (SGAM), régie par le Code des assurances.

Les huit entreprises du monde mutualiste et paritaire affiliées à Covéa ont un objet non commercial ou sont à but non lucratif. Elles ont une gouvernance représentative de leurs sociétaires ou adhérents. Leurs Assemblées générales, composées d'une représentation élue parmi ces sociétaires et adhérents, désignent les membres de leurs Conseils d'administration.

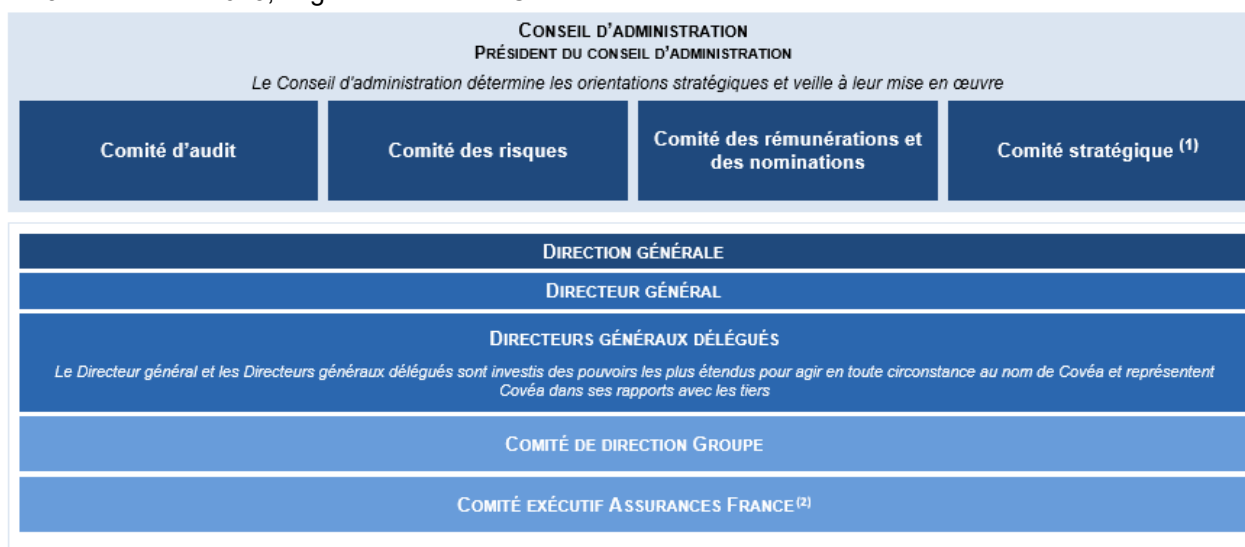
Covéa est administrée par un Conseil d'administration, composé majoritairement d'administrateurs issus des Conseils d'administration de ses entreprises affiliées qui sont toutes représentées à son Assemblée générale. La gouvernance de Covéa émane ainsi de celle de ses entreprises affiliées et permet la représentation du sociétariat.

Conformément à son objet social, Covéa définit la stratégie du Groupe dans laquelle s'inscrit celle des entreprises affiliées et des sociétés majoritairement contrôlées appartenant à son périmètre de combinaison des comptes, en prenant en considération les intérêts de toutes les entités et la manière dont ces intérêts contribuent à l'objectif commun du Groupe sur le long terme. Covéa veille, de façon centralisée, à la mise en œuvre de la stratégie.

Le système de gouvernance mis en œuvre au sein du Groupe est en adéquation avec son modèle économique et ses activités, et contribue à la mise en œuvre de sa stratégie. Il permet de garantir une gestion saine et prudente de l'activité.

Depuis le 1^{er} janvier 2023, le Groupe Covéa a fait évoluer sa gouvernance opérationnelle avec notamment la création du Comité de Direction Groupe et du Comité Exécutif Assurances France. Ce dernier assiste le Directeur général Assurances France dans la réalisation de ses missions et veille à la bonne coordination de l'ensemble des composantes opérationnelles des activités françaises de Covéa.

Au 31 décembre 2023, la gouvernance de Covéa est la suivante :



(1) Comité rendant compte uniquement au Conseil d'administration Covéa

(2) Le Comité exécutif Assurances France veille à la bonne coordination opérationnelle des activités d'assurance françaises relevant des marques MAAF, MMA et GMF

Figure 2 : Gouvernance au 31.12.2023

B.1.1.2. Le Comité d'audit

MAAF VIE relève du périmètre couvert par le Comité d'audit de Covéa, placé sous la responsabilité du Conseil d'administration de Covéa.

Au 31 décembre 2023, le Comité d'audit de Covéa est composé de sept membres. Le Comité d'audit est notamment chargé :

- de suivre l'élaboration de l'information financière et le contrôle des comptes sociaux de MAAF VIE ;
- de s'assurer des contrôles effectués par les commissaires aux comptes (CAC) ;
- d'examiner conjointement avec le Comité des risques, le Rapport Régulier au Régulateur (RSR), le rapport sur la Solvabilité et la Situation Financière (SFCR), le rapport ORSA et le rapport actuariel ;
- de s'assurer de l'efficacité des systèmes de contrôle interne et de gestion des risques en s'appuyant notamment sur les travaux des CAC ;
- de suivre les travaux de l'audit interne ;
- de s'assurer de l'indépendance des CAC et d'intervenir dans le processus de nomination et de renouvellement ;
- d'autoriser les services autres que la certification des comptes (SACC) délivrés par les CAC.

En 2023, le Comité d'audit s'est réuni neuf fois. Le taux de participation de ses membres est de 95%.

B.1.1.3. Le Comité des risques

MAAF VIE relève du périmètre couvert par le Comité des risques de Covéa, placé sous la responsabilité du Conseil d'administration de Covéa.

Au 31 décembre 2023, le Comité des risques de Covéa est composé de sept membres. Le Comité des risques est notamment chargé :

- d'assurer le suivi de la politique, des procédures et des systèmes de gestion des risques en veillant à leur existence, leur déploiement et leur pertinence ;
- d'auditionner les fonctions clés gestion des risques, conformité et actuariat ;
- d'examiner la stratégie de gestion des actifs, de protection en réassurance, et plus généralement toute opération impactant le profil de risque ou la solvabilité ;

- d'examiner, pour MAAF VIE, conjointement avec le Comité d'audit, le Rapport Régulier au Régulateur (RSR), le rapport sur la Solvabilité et la Situation Financière (SFCR), le rapport ORSA et le rapport actuariel.

En 2023, le Comité des risques s'est réuni sept fois. Le taux de participation de ses membres est de 100%.

B.1.1.4. Le Comité des rémunérations et des nominations

MAAF VIE relève du périmètre couvert par le Comité des rémunérations et des nominations, placé sous la responsabilité du Conseil d'administration de Covéa.

Au 31 décembre 2023, le Comité des rémunérations et des nominations de Covéa est composé de six membres. Le Comité des rémunérations et des nominations est notamment chargé :

- d'examiner l'application de la politique de rémunération et d'en rendre compte au Conseil d'administration ;
- de proposer les rémunérations des mandataires sociaux (administrateur, membre des comités du Conseil d'administration Covéa, Président, Directeur général, Directeur général délégué) et d'examiner la situation notamment des responsables de Fonctions clés ;
- d'émettre des préconisations sur la composition des instances dirigeantes (Conseil d'administration, Président, Vice-président, administrateur référent et administrateur délégué, Directeur général, Directeur général délégué, dirigeant effectif), des comités, et d'entendre la présentation par le Directeur général des évolutions de carrière des principaux dirigeants exécutifs et des Fonctions clés ;
- de proposer à la décision du Conseil d'administration le plan de continuité de la direction effective ;
- d'opérer le suivi des compétences collégiales du conseil et des comités, de valider et suivre le programme de formation des administrateurs, et de superviser l'évaluation du conseil ;
- d'examiner et le cas échéant de proposer des adaptations à la politique de rémunération, à la politique d'honorabilité et de compétence ainsi qu'à la charte des administrateurs.

Le Comité des rémunérations et des nominations, instance d'étude, d'analyse et de réflexion, émet à l'attention des Conseils d'administration ou de surveillance et de la Direction générale quand celle-ci le consulte, des avis, propositions, ou recommandations dans le cadre des missions susvisées.

Par ailleurs, une fois par an, le Président du comité rend compte au Conseil d'administration de Covéa des orientations, réflexions, appréciations, et démarches engagées par le comité dans le cadre de ses missions.

En 2023, le Comité des rémunérations et des nominations s'est réuni onze fois. Le taux de participation de ses membres est de 98,48%.

B.1.2. Structures de gouvernance de MAAF VIE

B.1.2.1. Le Conseil d'administration

Au 31 décembre 2023, l'entité MAAF VIE dispose d'un Conseil d'administration, composé de 11 membres conformément aux statuts qui en prévoient entre 3 et 18 :

- Mme Valérie COHEN, Présidente du conseil ;
- Covéa représentée par M. Antoine ERMENEUX ;
- Covéa Coopérations représentée par Mme Anne KACHELHOFFER ;
- MAAF Assurances représentée par M. Philippe MERCERON ;
- MAAF Santé représentée par M. Yves REY ;
- M. Jean-Michel BANLIER ;
- Bernard BARBOTTIN ;
- Mme Michèle BEYT ;
- M. Michel CASTAGNÉ ;
- M. Étienne COUTURIER ;
- M. Jean-Pierre PAQUIEN.

Certains d'entre eux sont également mandataires sociaux d'autres sociétés de la marque MAAF ou du Groupe.

Les mandats détenus par les administrateurs font l'objet d'un suivi particulier dans le cadre des obligations réglementaires relatives aux règles de cumul.

La durée du mandat des membres du Conseil d'administration est de six années.

Le Conseil d'administration détermine les orientations de l'activité de la société et veille à leur mise en œuvre. Sous réserve des pouvoirs expressément attribués aux assemblées et dans la limite de l'objet social, il se saisit de toute question intéressant la bonne marche de la société et règle par ses délibérations les affaires qui la concernent. Il examine notamment l'orientation de la gestion de la société, les performances et les modifications réglementaires soumises à agrément.

Le Conseil d'administration se tient aussi souvent que l'intérêt de l'entreprise l'exige. En 2023, il s'est réuni cinq fois et le taux de participation de ses membres est de 92,73%.

Préalablement à la réunion des conseils, un dossier de convocation est adressé aux administrateurs.

B.1.2.2. La Direction générale et les Dirigeants Effectifs

Le Directeur général, M. Geoffroy BROSSIER, et le Directeur général délégué, M. Olivier LE BORGNE, sont investis des pouvoirs les plus étendus pour agir en toute circonstance au nom de la société. Ils exercent ces pouvoirs dans la limite de l'objet social et sous réserve de ceux que la loi attribue expressément à l'assemblée générale et au Conseil d'administration. Ils représentent la société dans ses rapports avec les tiers. Ils ont la faculté de déléguer leur pouvoir.

Pour mener à bien ses missions, le Directeur général s'appuie sur l'organisation opérationnelle Covéa, en particulier :

- les Directions Générales Covéa et le Comité exécutif Assurances France ;
- la Direction Assurance Vie Covéa ;
- des Directions propres et des comités spécifiques à l'entreprise ou à son domaine d'activité.

Par ailleurs, la Directive Solvabilité II rend obligatoire la désignation de deux dirigeants effectifs au moins et leur notification à l'ACPR. Il s'agit de la mise en application du principe de gouvernement de l'entreprise dit « des quatre yeux » : il prévient toute concentration des pouvoirs de direction opérationnelle sur un dirigeant unique et impose un double regard, au moins, lors de la prise de décisions impactant l'orientation de l'activité de l'entreprise.

Les dirigeants effectifs de MAAF VIE sont M. Geoffroy BROSSIER, Directeur général, et M. Olivier LE BORGNE, Directeur général délégué.

B.1.2.3. Les Fonctions clés

Conformément aux exigences de la réglementation Solvabilité II, les responsables des Fonctions clés de MAAF VIE ont été notifiés à l'ACPR.

Fonction Audit interne

La Fonction Audit interne a pour finalité d'assister le Conseil d'administration (*via* notamment le Comité d'audit) et la Direction générale dans l'exercice de leurs responsabilités et dans l'atteinte des objectifs stratégiques de MAAF VIE. Elle procure une assurance indépendante et objective sur l'adéquation des dispositifs de gouvernance, de contrôle interne et de gestion des risques en vigueur quant à leur conception, à leur pertinence et à leur efficacité en procédant à leur évaluation périodique. Elle émet des recommandations pour remédier aux éventuelles insuffisances détectées et effectue le suivi de leur mise en œuvre.

Son titulaire est le Directeur Audit interne Opérations.

Fonction Vérification de la conformité

La Fonction Vérification de la conformité a notamment pour missions :

- de conseiller les instances dirigeantes sur le respect des dispositions législatives, réglementaires et administratives afférentes aux activités de MAAF VIE ;
- d'évaluer l'impact possible de tout changement d'environnement juridique sur les opérations de l'entité ;
- d'identifier et évaluer les risques de non-conformité, qui se traduit notamment par l'évaluation de l'adéquation des mesures adoptées pour prévenir les non-conformités.

Le titulaire de la Fonction Vérification de la conformité est le Directeur de la Conformité.

Fonction Gestion des risques

La Fonction Gestion des risques a pour principales missions de :

- procéder à l'évaluation interne des risques et de la solvabilité portant notamment sur :
 - le besoin global de solvabilité ;
 - le respect permanent des exigences de capital ;
 - l'écart entre le profil de risque et les hypothèses définies.
- identifier, évaluer et suivre l'ensemble des risques auxquels MAAF VIE est exposée.

Le titulaire de la Fonction Gestion des risques est le Directeur général Risques.

Fonction Actuarielle

La Fonction Actuarielle a pour missions de :

- garantir le caractère approprié des méthodologies, des modèles et des hypothèses sous-jacents au calcul des provisions techniques ;
- apprécier la qualité des données utilisées dans le cadre du provisionnement prudentiel ;
- fournir un avis sur les politiques de souscription et de réassurance ;
- établir un rapport annuel reprenant le résultat des missions ci-dessus.

Le titulaire de la Fonction Actuarielle est le Directeur Actuariat Groupe.

Autorité, ressources et indépendance des fonctions clés

Les Fonctions clés sont positionnées, hiérarchiquement, à un haut niveau dans l'organisation du Groupe. Elles sont placées sous l'autorité d'un dirigeant effectif du Groupe leur permettant de remplir leurs missions. Ce positionnement leur permet d'être associées au processus de prise de décision et de disposer des ressources, autorité et expertise nécessaires à l'exercice de leurs fonctions. Ils ont accès à toute l'information nécessaire et disposent de l'indépendance requise pour mener leurs travaux.

Les Fonctions clés participent aux réunions des instances dirigeantes qu'elles informent des chantiers mis en œuvre dans le cadre de leurs missions et qui leur assurent l'accès à une information exhaustive sur les décisions stratégiques et les actions qui en découlent.

Dans le cadre de leur rôle de conseil et d'information, les Fonctions clés ont un accès direct et permanent aux dirigeants effectifs ainsi qu'au Conseil d'administration de MAAF VIE. Elles interviennent, autant que nécessaire, auprès du Comité d'audit et du Comité des risques et rendent compte de manière régulière à ces derniers.

Enfin, les Fonctions clés peuvent s'appuyer, dans l'exercice de leurs missions, sur des outils et ressources à leur disposition, parmi lesquelles :

- Des politiques Covéa, déclinées de façon cohérente pour les entités concernées ;
- Un référentiel de processus commun et une base de données risques commune ;
- Des équipes de spécialistes dédiées dont les compétences sont mutualisées au sein du Groupe ;

- Des outils de production harmonisés permettant d'industrialiser les travaux pour le compte des entités du Groupe et ainsi, dans le même temps, de prendre en compte les spécificités de chaque entité pour assurer une supervision adaptée et complète.

Les Fonctions clés de MAAF VIE exercent cette fonction pour d'autres entités du Groupe et pour le Groupe lui-même, matérialisant la mutualisation des ressources et des compétences au sein de Covéa.

Cette organisation assure à chaque responsable de fonction clé l'indépendance requise pour exercer sa mission, les moyens humains et matériels nécessaires, la reconnaissance et l'accès libre aux différentes instances décisionnaires (dirigeants, Conseil d'administration, Comité d'audit et Comité des risques).

B.1.3. Politique et pratiques de rémunération

Politique de rémunération

La politique de rémunération de MAAF VIE, encadre la détermination des éléments d'indemnisation et/ou de rémunération de l'ensemble des mandataires sociaux, des dirigeants effectifs, des fonctions clés, des cadres de direction et des salariés.

Elle s'inscrit dans un objectif de promotion d'une gestion des risques saine, prudente et efficace, n'encourageant pas une prise de risque excédant les limites de tolérance de l'entité. La politique de rémunération a également pour finalité :

- de dégager les principes généraux permettant :
 - d'établir une rémunération globale cohérente avec le marché à même d'attirer les compétences et talents nécessaires au fonctionnement et au développement du Groupe ;
 - de mettre en œuvre une politique d'augmentation des rémunérations cohérente, adaptée et équitable ;
 - de favoriser une politique de reconnaissance individuelle et/ou collective respectueuse des contributions de chacun et préservant les intérêts des clients et sociétaires. Dans ce cadre, les systèmes de rémunération variable doivent permettre la reconnaissance de contributions significatives au développement des activités, sans créer de conflit d'intérêt et dans la limite des prises de risque assumées ;
 - de promouvoir une gestion des risques saine et prudente, en particulier en ce qui concerne les risques en matière de durabilité.
- de garantir qu'il n'y a aucune incitation à une prise de risque préjudiciable aux sociétaires et clients.

Elle pose ainsi des principes généraux et définit un processus de mise en place, de suivi et de contrôle du dispositif. La politique de rémunération est approuvée annuellement par le Conseil d'administration de MAAF VIE.

La composition et les missions du Comité des rémunérations et des nominations sont décrites dans la partie B.1.1.4 du présent rapport.

Principes d'indemnisation des mandataires sociaux non dirigeants

Les entités du groupe Covéa, comme MAAF VIE, peuvent, dans le cadre fixé par la réglementation, allouer aux administrateurs une rémunération (y compris exceptionnelle) au titre de leur mandat et des missions qui leur sont confiées, et leur accorder des avantages en nature.

Le montant versé tient compte de l'assiduité des membres du Conseil d'administration. La participation à des comités spécialisés peut être encouragée par le versement d'une rémunération supplémentaire.

L'Assemblée générale fixe l'enveloppe globale de ces rémunérations. Il revient ensuite au Conseil d'administration de décider des modalités de répartition.

Principes de rémunération des dirigeants, des fonctions clés et cadres de direction

Le Directeur général comme le Directeur général délégué, bénéficient d'un contrat de travail, soit auprès de l'entité dans laquelle il exerce son mandat de dirigeant, soit auprès d'une autre entité du groupe Covéa dans le cadre des mises à disposition de ressources internes au Groupe.

La rémunération annuelle des dirigeants et des cadres de direction³, y compris ceux exerçant une Fonction clé, est composée d'une partie fixe, d'une partie variable, et le cas échéant, des primes exceptionnelles.

Le montant de la partie variable annuelle est apprécié sur la base d'une combinaison de critères quantitatifs et qualitatifs, incluant une évaluation de la performance individuelle et collective, définis en début de période. Par ailleurs, la partie variable annuelle est complétée d'une prime variable à long terme basée sur des objectifs stratégiques collectifs, favorisant la création de valeur durable par une approche mesurée, prudente et continue. Elle sera évaluée et versée en fonction de la réalisation des objectifs à la fin de la période du plan stratégique « 2022-2024 : grandir ensemble ».

Les critères quantitatifs, réexaminés régulièrement, doivent être simples, peu nombreux, objectifs, mesurables et adaptés à la stratégie d'entreprise.

Concernant les responsables de fonctions clés spécifiquement, la détermination de la rémunération et de son évolution sont appréciés selon des critères indépendants de la performance des services opérationnels et de celle des domaines soumis à leur contrôle. La partie fixe doit représenter une proportion suffisamment importante de leur rémunération globale pour d'une part, éviter toute prise de risques par l'entité, d'autre part, préserver l'indépendance de la fonction. La partie variable individuelle de rémunération, accordée le cas échéant, ne peut être assise sur des critères identiques ou approchant de ceux appliqués à l'équipe dirigeante afin d'éviter tout conflit d'intérêt.

Des éléments complémentaires de rémunération en nature peuvent être accordés pour répondre aux contraintes liées à l'exercice de la fonction.

Permettant la constitution d'une épargne progressive en vue de la retraite, le dispositif de retraite supplémentaire des dirigeants et cadres de direction combine un Plan Epargne Retraite (PER), régime de retraite obligatoire, et un régime de retraite facultatif dit « article 82 ». Ces régimes à cotisations définies ne garantissent pas de niveau de retraite.

- Plan Epargne Retraite - Régime de retraite obligatoire à cotisations définies. Ce régime collectif prévoit :
 - le versement par l'employeur d'une cotisation à un organisme tiers. Les versements ainsi effectués à l'organisme tiers bénéficient du cadre social et fiscal du Plan Epargne Retraite Obligatoire ;
 - une sortie en rente obligatoire de l'épargne retraite issue des cotisations versées par l'employeur au profit des bénéficiaires. Les rentes versées aux bénéficiaires sont soumises aux cotisations sociales, impôts et taxes applicables.

- Régime de retraite facultatif à cotisation définies dit « article 82 ». Ce régime collectif prévoit :
 - le versement par l'employeur à un organisme tiers d'une cotisation et, le cas échéant, le versement, pendant une durée de cinq ans, d'une cotisation complémentaire déterminée en fonction de l'ancienneté des bénéficiaires au sein du Groupe en qualité de cadre de direction au moment de la mise en place de ce régime ;
 - le versement par l'employeur d'une indemnité visant à neutraliser le précompte de cotisations sociales, impôts et taxes applicables à la charge des bénéficiaires, les cotisations versées à l'organisme tiers ne bénéficiant d'aucun régime social et fiscal préférentiel. Le versement de cette indemnité est concomitant au versement de la cotisation à l'organisme tiers.

Enfin, aucune option sur action ou action n'est distribuée aux dirigeants par l'entité en rémunération de leurs fonctions.

³ Cadres de direction du groupement d'employeurs Covéa D

Principes de rémunération des autres salariés

La Direction générale en charge des Coopérations Humaines du Groupe propose à la Direction générale des critères de rémunération satisfaisant aux principes de la politique de rémunération :

- cohérents et équitables pour l'ensemble des salariés, prenant en compte les salaires, les avantages sociaux significatifs (prévoyance, intéressement, participation...) et le cas échéant, les avantages en nature attachés à des missions spécifiques ou statuts particuliers (véhicule...);
- en phase avec la politique de prudence tant pour l'entité que pour ses clients ;
- incitatifs à la prise de responsabilités ;
- intégrant, dans la mesure du possible, une prise en compte des risques de durabilité, en particulier dans les dispositifs collectifs de rémunération et d'épargne salariale.

B.1.4. Transactions importantes

Avec des actionnaires

Compte tenu du modèle économique de Covéa, basé sur la coopération, le partage d'expériences et la mutualisation des moyens, différents types d'opérations et de transactions intra-Groupe sont couramment réalisées dans le cadre normal de l'activité. Il s'agit par exemple de transactions financières (versement de dividendes, financement intra-Groupe, etc.), de dispositifs de réassurance internes ou de transactions liées aux refacturations internes, à l'intégration fiscale et aux comptes courants. MAAF VIE peut donc réaliser de telles transactions avec d'autres entités du groupe Covéa y compris avec les entités qui en sont actionnaires.

Avec des personnes morales exerçant une influence notable

Non applicable.

Avec des administrateurs ou dirigeants

Conformément aux dispositions réglementaires en vigueur, les transactions qui ne porteraient pas sur des opérations courantes et conclues à des conditions normales entre l'entité d'assurance et l'un de ses administrateurs ou dirigeants doivent être soumises à l'autorisation préalable du Conseil d'administration, et font l'objet le cas échéant d'une convention. En 2023, aucune transaction importante n'a été réalisée.

B.1.5. Adéquation du dispositif de gouvernance aux risques

Le système de gouvernance de MAAF VIE, décrit au long du chapitre « B. Système de gouvernance » est en adéquation avec le profil de risque de l'entité, détaillé au chapitre « C. Profil de Risque ». L'existence de structures de gouvernance complémentaires au niveau du Groupe et au niveau de l'entité reflète le modèle économique de MAAF VIE, adapté aux impératifs de son domaine d'activités (compétitivité, capacité d'innovation, solidité financière, conformité réglementaire, etc.).

MAAF VIE est en effet engagée dans un processus de coopérations au sein du groupe Covéa, lui permettant de réaliser des économies d'échelle, de peser davantage dans les négociations avec les partenaires et prestataires, de mutualiser les investissements ou de partager les bonnes pratiques. La mise en commun des moyens et compétences, appliquée à certaines fonctions bénéficiant sensiblement de l'effet taille (fonctions support), permet en parallèle d'allouer des ressources et de concentrer des moyens au pilotage des activités et des risques propres à MAAF VIE.

B.2. Exigences d'honorabilité et de compétence

Les exigences et les processus mis en œuvre en matière d'honorabilité et de compétence au sein de MAAF VIE sont définis dans une politique dédiée. Elle s'applique notamment aux membres du Conseil d'administration, aux dirigeants effectifs et aux titulaires des fonctions clés de MAAF VIE.

Les titulaires des fonctions visées par la politique doivent répondre à tout moment aux exigences d'honorabilité, de probité et de bonne santé financière définies. Ils doivent, en particulier, justifier de l'absence de condamnation définitive (criminelle, délictuelle, disciplinaire, administrative), de surendettement personnel ou de redressement judiciaire.

La politique Honorabilité et Compétence encadre également les procédures visant à s'assurer que les titulaires des fonctions concernées disposent des connaissances, compétences, qualités et expériences professionnelles nécessaires et adaptées :

- collectivement, aux caractéristiques de l'activité, à la nature, à la taille et à la complexité des risques de l'entité ;
- individuellement, aux fonctions spécifiques qui leurs sont confiées.

La collecte et l'examen des pièces justifiant des compétences individuelles sont réalisés lors de la prise de fonction puis, périodiquement, au cours du mandat des responsables concernés. L'entité procède selon une fréquence triennale à une évaluation du Conseil d'administration afin d'apprécier son mode de fonctionnement et de s'assurer qu'il dispose collectivement des compétences nécessaires.

La politique en matière d'honorabilité et de compétence a été approuvée par le Conseil d'administration de MAAF VIE.

Le Groupe organise régulièrement des sessions de formation pour l'ensemble des administrateurs, destinées à développer leurs compétences ou à les familiariser avec les problématiques nouvelles pouvant impacter l'activité de Covéa et de ses entités.

Les administrateurs ont ainsi été conviés à participer aux formations suivantes :

| DATE | FORMATION |
|----------------|---|
| Avril 2023 | L'assurance santé : écosystème et notions clés du fonctionnement de l'assurance maladie, le marché de la complémentaire santé, tarification et surveillance de portefeuille |
| Juin 2023 | Gestion des risques : le dispositif de Contrôle interne, une sécurisation de la gestion de nos risques opérationnels |
| Septembre 2023 | Durabilité : contexte, notions clés, principales réglementations et rôle du Conseil d'administration autour des enjeux extra-financiers |
| Novembre 2023 | Le modèle d'affaires : principes généraux, modèle d'affaires de Covéa et rôle du conseil d'administration |

Tableau 7 : Formations

Des modules e-learning sont également proposés aux administrateurs. Des sessions spécifiques peuvent également être organisées pour les nouveaux administrateurs du Groupe.

B.3. Système de gestion des risques

B.3.1. Organisation du dispositif de gestion des risques Covéa

Le dispositif de gestion des risques Covéa a pour missions de détecter, analyser, mesurer, gérer, surveiller et rendre compte en permanence, avec anticipation, l'ensemble des risques auxquels les entités du groupe Covéa, telle MAAF VIE, sont soumises.

A cet égard, le dispositif de gestion des risques :

- Couvre les risques inclus, partiellement inclus et non inclus dans le capital de solvabilité requis en norme Solvabilité II, les techniques de réduction des risques ainsi que les risques liés aux méthodes de valorisation du bilan prudentiel.
- Maintient une cartographie des risques de l'entité, élaborée à partir d'une méthode, d'un référentiel de processus et d'une nomenclature des risques communs et harmonisés. La cartographie identifie dans l'entité les directions propriétaires des différents risques.
- S'appuie sur les processus d'évaluation interne des risques et de la solvabilité dits processus « ORSA⁴ ». Dans ce cadre, des reportings relatifs aux risques de l'entité, à destination des instances de gouvernance, émanent du dispositif de gestion des risques, dont le rapport ORSA annuel en particulier.
- Est encadré par une politique générale de gestion des risques ainsi que par des politiques détaillées de gestion des risques par domaine (souscription, provisionnement, réassurance, investissements, gestion actif-passif etc.). Ces politiques sont approuvées annuellement par le Conseil d'administration.

Le dispositif de gestion des risques doit, de plus, garantir une déclinaison opérationnelle pertinente de la stratégie Covéa et de l'appétence au risque du Groupe, au niveau des entités sous son contrôle, en effectuant, notamment, une revue critique des plans d'activité. Il s'assure que les plans d'activité produits respectent le cadre général de l'appétence au risque du Groupe et que les risques inhérents à ces plans d'activité sont maîtrisables. Le dispositif de gestion des risques participe ainsi à sécuriser la prise de décision. Il s'appuie à cette fin sur les politiques détaillées de gestion des risques qui font le lien entre la stratégie et les responsabilités des directions métiers, et vérifie que les limites opérationnelles décrites sur chaque domaine considéré sont cohérentes avec l'appétence globale définie dans la stratégie du Groupe. Les études visant à faire évoluer le niveau et les limites de risque sont réalisées en s'assurant que les risques pris ne portent atteinte ni à la pérennité du Groupe et de ses entités, ni à la protection des assurés.

Le dispositif de gestion des risques s'attache à mobiliser les collaborateurs autour d'une vision commune des principaux risques et à les sensibiliser aux risques inhérents à leur activité. La diffusion de communications internes variées et l'animation de formations dédiées à la gestion des risques entrent dans son périmètre de compétences.

La mise en œuvre globale du dispositif de gestion des risques est confiée à la Direction générale Risques. Son responsable est également le titulaire de la Fonction clé Gestion des Risques.

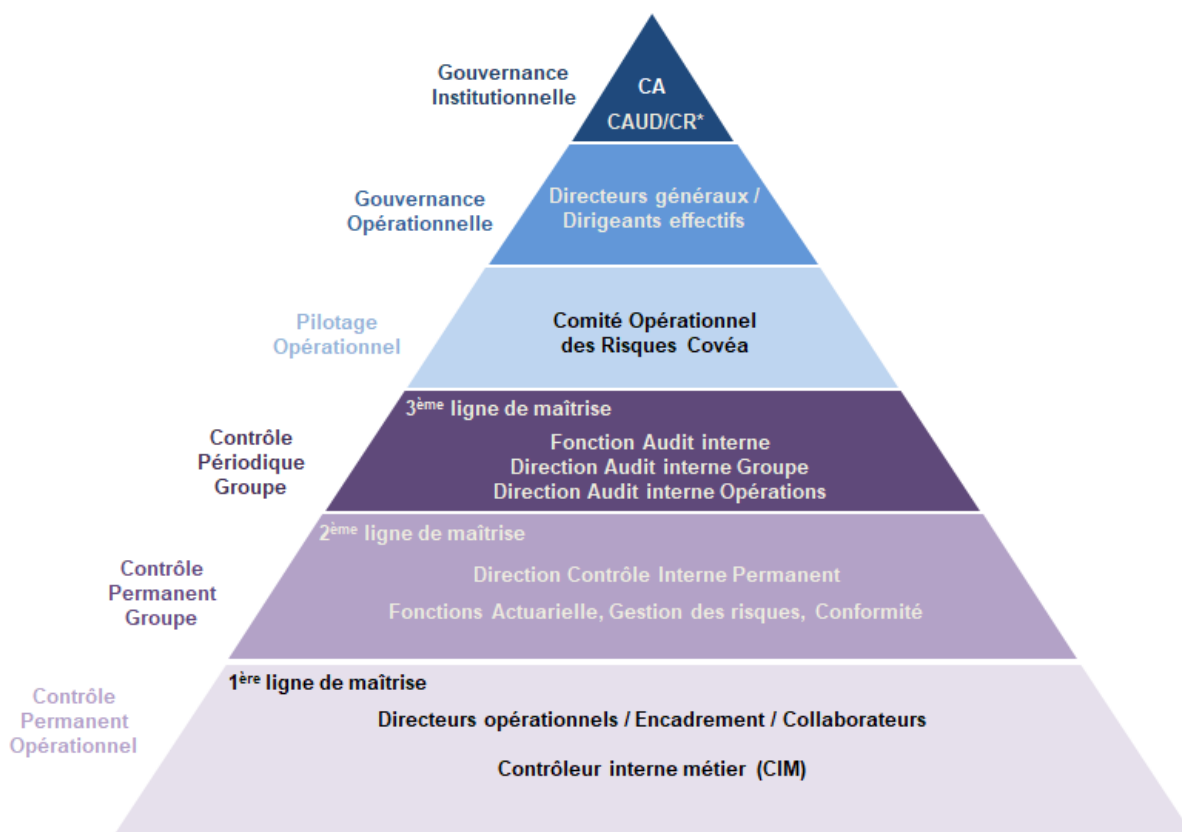
D'autres acteurs contribuent également au dispositif de gestion des risques :

- La Direction du Contrôle Interne Permanent, au sein de la Direction générale Risques, supervise le suivi et la maîtrise des risques opérationnels ; elle participe à l'élaboration de la cartographie des risques ;
- La Direction générale Finances, qui regroupe les directions comptables et qui pilote le processus de coordination de l'élaboration des plans d'activité et en assure le suivi ;
- Les autres fonctions clés du Groupe sont également des acteurs du dispositif de gestion des risques Covéa, impliqués dans le contrôle périodique (i.e. Audit Interne Groupe et Opérations) et permanent (i.e. Conformité, Actuariat) Groupe ;

⁴ ORSA : Own Risk and Solvency Assessment - Evaluation interne des risques et de la solvabilité

- Plus largement, l'ensemble des directions métiers et des collaborateurs participe à la maîtrise des risques.

La gouvernance du dispositif de gestion des risques Covéa s'inscrit dans le dispositif de contrôle de l'entité.



* Conseil d'administration, Comité d'audit et Comité des risques

Figure 3 : Dispositif de contrôle de MAAF VIE

Le groupe Covéa exerce la primauté stratégique sur les entités opérationnelles. Le Conseil d'administration de Covéa approuve ainsi les orientations stratégiques, déclinées par marque et par marché ainsi que le cadre général d'appétence aux risques associé aux orientations.

Le Comité d'audit et le Comité des risques Covéa examinent l'identification des risques et les scénarios de stress réalisés ; ils analysent le rapport ORSA avant son passage pour validation en Conseil d'administration.

Au niveau de la Direction générale, le Comité exécutif Assurances France participe à l'identification des risques et des scénarios de stress à retenir, examine les actions de gestion, de prévention, de suivi et de correction des risques ainsi que le déclenchement d'un exercice ORSA exceptionnel, le cas échéant.

Le Comité opérationnel des risques est l'instance décisionnelle ayant autorité sur les questions opérationnelles relatives aux travaux ORSA, à l'élaboration des cartographies des risques du Groupe et de ses entités, aux travaux du contrôle interne (plans de contrôle, résultats des contrôles clés, examen des principaux incidents, cotation des risques des entités, suivi des plans d'actions, alertes ...). Il constitue par ailleurs un organe de partage des travaux menés par la Direction de la Conformité.

B.3.2. Détails des processus relatifs à l'ORSA

L'ORSA est un processus majeur du dispositif de gestion des risques, encadré par la politique ORSA Covéa, approuvée par les Conseils d'administration de MAAF VIE et de Covéa. Il constitue un outil opérationnel central permettant d'identifier, d'analyser, de mesurer, de gérer, de surveiller et de rendre compte des risques auxquels le groupe Covéa et ses entités sont soumis. Sa mise en œuvre met en jeu quatre processus principaux.

Les travaux sur la solvabilité propre de l'entité consistent à identifier et à évaluer l'ensemble des risques auxquels elle est exposée. Les écarts notables entre le profil de risque ainsi établi et le capital de solvabilité requis, obtenu en application de la formule standard, sont analysés. Le chapitre « C. Profil de risque » du présent document détaille ce processus.

Le besoin global de solvabilité (solvabilité prospective), c'est-à-dire la projection de la solvabilité propre, en continuité d'exploitation, sur l'horizon du business plan, constitue un second processus relevant de l'ORSA. Dans ce cadre, un scénario central est établi ; il intègre les ambitions stratégiques et est aligné sur les politiques de gestion des risques et du capital. Des scénarios de stress sont également exploités pour vérifier la robustesse de la solvabilité dans des conditions adverses. Aux scénarios de stress sont associés des procédures de pilotage des risques, et, éventuellement, des décisions de gestion à appliquer en situations extrêmes ainsi que des mesures de prévention ou de réduction des risques. L'évaluation du besoin global de solvabilité permet d'établir le besoin éventuel de fonds propres sur l'horizon de gestion et d'en optimiser la gestion.

Le cadre quantitatif de surveillance des risques est le troisième processus associé à l'ORSA. Sa mission consiste à garantir la conformité permanente de la solvabilité avec le cadre d'appétence aux risques d'une part et les exigences prudentielles de couverture (capital de solvabilité requis, minimum de capital requis ...) d'autre part. A cette fin, le dispositif mis en œuvre est proportionné à la nature, à la taille et à la complexité des risques de l'entité, à la volatilité de ses fonds propres, à son niveau de solvabilité à la dernière date de référence ainsi qu'au cadre d'appétence et aux limites opérationnelles de risques qui lui sont fixées. Des zones de confort, par rapport aux indicateurs impactant l'entité, sont ainsi établies sur la base d'analyses de sensibilité instantanée.

Avec le processus de surveillance continue, les indicateurs de suivi permettent enfin d'estimer si la solvabilité se situe dans les zones de confort définies précédemment. En cas d'alerte, l'entité a recours à un ensemble d'actions proportionnées, complémentaires aux tâches de gestion quotidienne ou en rupture, pouvant conduire, suivant la procédure d'escalade, à la réalisation d'un ORSA exceptionnel en cas de changement notable du profil de risque. Le processus de surveillance continue permet enfin d'évaluer la déformation du profil de risque d'un exercice à l'autre.

Ainsi mis en œuvre, l'ORSA permet l'implémentation concrète du dispositif de gestion des risques dans :

- Le fonctionnement opérationnel de l'entité en intégrant, en fédérant et en harmonisant les contributions de toutes les directions métiers ;
- Le pilotage stratégique en anticipant les impacts de situations inattendues mais possibles et sur les actions de gestion à mettre en place ;
- La réflexion sur l'allocation des fonds propres et la flexibilité financière au sein du Groupe.

Les résultats des analyses qui émanent du processus ORSA sont présentés annuellement au moins, dans un rapport dédié, le rapport ORSA, soumis à la validation du Conseil d'administration ou Conseil de surveillance de l'entité concernée et remis à l'ACPR.

B.4. Système de contrôle interne

B.4.1. Le système de conformité

Mise en œuvre de la Fonction Vérification de la conformité

Afin d'assurer au Groupe une mise en conformité avec les exigences réglementaires qui lui sont applicables, la direction de la Conformité Covéa met en place des dispositifs permettant de répondre aux missions de la Fonction clé Vérification de la conformité sur de nombreux sujets (lutte contre le blanchiment et le financement du terrorisme, protection des données, éthique des affaires, protection de la clientèle, relations avec les autorités de contrôle ...).

Les missions de la Fonction Vérification de la conformité sont notamment les suivantes :

- conseiller les instances dirigeantes sur le respect des dispositions législatives, réglementaires et administratives afférentes aux activités de l'entité ;
- évaluer l'impact possible de tout changement d'environnement juridique sur les opérations de l'entité ;
- identifier et évaluer les risques de non-conformité, qui se traduit notamment par l'évaluation de l'adéquation des mesures adoptées pour prévenir les non-conformités.

La Fonction Vérification de la conformité de MAAF VIE dont le titulaire est le Directeur de la Conformité Covéa, anime et encadre le dispositif de conformité, et rend compte régulièrement de ses activités au Comité des risques Covéa.

Pour mener à bien ces missions, dans le cadre du périmètre de sa politique, la Conformité s'appuie sur une organisation permettant d'anticiper et d'analyser les évolutions réglementaires et leurs impacts sur les activités exercées au sein du Groupe, de piloter ou superviser la mise en œuvre des exigences réglementaires prioritaires et d'évaluer le risque de non-conformité afin de déterminer ses zones d'exposition majeures et les actions principales à mener. Le plan de conformité établi annuellement détaille ces activités.

Par ailleurs, la Direction de la conformité assure un rôle de conseil et d'accompagnement auprès des directions générales des entités qui composent le groupe Covéa. Chaque direction générale est tenue de mettre en œuvre les moyens et l'organisation nécessaires au respect des règles qui régissent ses activités.

En outre, un plan de vérification de la conformité est établi annuellement sur la base des thématiques de conformité que la Fonction Vérification de la conformité priorise. Ces contrôles de conformité permettant de s'assurer de l'existence et de la mise en œuvre des dispositifs sont réalisés par la Direction du Contrôle interne permanent pour la Fonction Vérification de la conformité.

Les conclusions de ces contrôles (résultats et actions de mise en conformité) font l'objet d'une présentation conjointe par la Fonction Vérification de la conformité et la Direction du Contrôle interne permanent au Comité des risques Covéa au moins une fois par an.

B.4.2. Le Dispositif de contrôle interne

B.4.2.1. Objectifs et missions du dispositif de contrôle interne

Le système de contrôle interne est une composante du système de gestion des risques⁵ s'attachant à l'identification, à l'évaluation et au pilotage des risques opérationnels.

Le Conseil d'administration de Covéa ainsi que le Conseil d'administration ou de surveillance de l'entité ont approuvé la politique de contrôle interne. Celle-ci décrit les ambitions, les principes d'organisation et le fonctionnement des activités de contrôle interne.

Les objectifs du dispositif de contrôle interne Covéa sont, dans ce cadre, d'assurer :

- la conformité aux lois et règlements auxquels l'entité est soumise ;
- l'application des instructions et des orientations fixées par la Direction générale ;
- le bon fonctionnement des processus internes de l'entité, notamment ceux concourant à la sauvegarde de ses actifs (corporels ou incorporels comme le savoir-faire ou la réputation) ;
- la fiabilité des informations financières à travers notamment la séparation des tâches, l'identification de l'origine de l'information, la conformité aux principes comptables, etc.

D'une façon générale, le dispositif de contrôle interne de l'entité concourt à la maîtrise de ses activités, à l'efficacité de ses opérations et à l'utilisation efficiente de ses ressources.

Pour remplir ces objectifs, le dispositif de contrôle interne assume différentes responsabilités :

- définir le cadre de référence du contrôle interne, le faire évoluer et piloter sa mise en œuvre ;
- former et sensibiliser les collaborateurs et dirigeants du Groupe à la culture du contrôle interne permettant de s'assurer que tous les collaborateurs ont connaissance de leur rôle dans le dispositif de contrôle interne ;
- évaluer les risques opérationnels, puis contribuer à l'analyse des incidents et des dispositifs de maîtrise associés :
 - la gestion des incidents est un processus qui a deux finalités : améliorer l'efficacité des dispositifs de maîtrise des risques d'une part ; contribuer à la quantification des risques opérationnels, au niveau de l'entité notamment, d'autre part ;
 - la collecte des incidents s'appuie sur une charte et un processus définis et partagés au niveau groupe, ainsi que sur un outil qui permet de rattacher les incidents aux risques concernés ;
 - ce processus intervient dans l'évaluation de l'efficacité des dispositifs de maîtrise des risques et permet de mettre en œuvre des plans d'actions pour éviter la survenance et limiter les impacts de ces incidents ;
 - il repose sur l'analyse, par le contrôleur interne métier de chaque entité métier, des dysfonctionnements des processus métier signalés par les collaborateurs. Après instruction des dysfonctionnements qu'il juge significatifs, le contrôleur interne métier les propose pour arbitrage en incidents au directeur de l'entité métier.
- contrôler la bonne exécution du dispositif de contrôle interne ;
- informer les instances de gouvernance des sujets relatifs au contrôle interne et les alerter sur les zones à risque, si nécessaire.

Le dispositif de contrôle interne est doté d'un mode d'organisation garantissant son indépendance et lui permettant de remplir efficacement ses missions.

⁵ Cf. Figure 3 : Dispositif de contrôle

B.4.2.2. Organisation du dispositif de contrôle interne

Le dispositif de contrôle interne du Groupe est confié à la Direction du Contrôle interne permanent Covéa, rattachée à la Direction générale Risques.

Le dispositif de contrôle interne s'applique à Covéa, société de groupe d'assurance mutuelle, à ses entités affiliées et à l'ensemble des entités d'assurance et de réassurance, françaises et étrangères, contrôlées majoritairement par le groupe Covéa. Des adaptations peuvent y être apportées par ces entités lorsque leur organisation, leur localisation ou leur activité le justifient.

La Direction du Contrôle interne permanent Groupe assure, en liaison avec les directions concernées de Covéa, un rôle de pilotage, de coordination, d'animation et de suivi impliquant en particulier :

- la diffusion de normes, de formats de communication d'information, de guides opératoires et d'outils ;
- l'assistance dans la mise en œuvre de dispositifs de contrôle interne adéquats ;
- la centralisation, l'exploitation et le contrôle des informations transmises par les entités ;
- l'élaboration de cartographies des risques de l'entité et le scoring des risques majeurs associés ;
- un reporting régulier des travaux de contrôle interne auprès du Comité opérationnel des risques, des directeurs et directeurs généraux du Groupe selon un plan de communication défini annuellement.

Le Comité opérationnel des risques propose des orientations en matière de contrôle interne et de vérification de la conformité au Comité des risques de Covéa qui les valide : il est tenu informé du degré de maîtrise des activités des entités du Groupe. Il veille à l'existence et à la pertinence du dispositif de contrôle interne.

Le Comité des risques Covéa, dans le cadre de sa mission de suivi de l'efficacité des systèmes de contrôle interne et de gestion des risques, contrôle le respect de la politique et rend compte au Conseil d'administration Covéa.

B.5. Fonction Audit interne

B.5.1. Objectifs et missions de la Fonction d'Audit interne

La Fonction d'Audit interne de MAAF VIE a pour finalité d'assister le Conseil d'administration notamment par ses interventions en Comité d'audit et la Direction générale dans l'exercice de leurs responsabilités et dans l'atteinte des objectifs stratégiques de MAAF VIE. Elle procure une assurance indépendante et objective sur l'adéquation des dispositifs de gouvernance, de contrôle interne et de gestion des risques en vigueur quant à leur conception, à leur pertinence et à leur efficacité en procédant à leur évaluation périodique. Elle émet des recommandations pour remédier aux éventuelles insuffisances détectées et effectue le suivi de leur mise en œuvre.

Aussi, le champ de la Fonction d'Audit interne recouvre, de façon non exhaustive, la revue de :

- l'atteinte des objectifs stratégiques de l'entité sur la base de son modèle d'affaires ;
- la situation technique, économique et financière ;
- la conformité aux lois et règlements applicables ;
- l'efficacité des ressources et des organisations ;
- la maîtrise des opérations (y/c les projets) et l'efficacité des procédures de contrôle interne associées ;
- l'efficacité et la sécurité des systèmes d'information ;
- le pilotage des risques (y compris les risques stratégiques, émergents et de réputation) ainsi que la pertinence et la performance du système de gestion des risques associé ;
- les dispositifs de lutte anti-fraude interne et externe et de lutte anticorruption ;
- la sous-traitance stratégique et son dispositif de maîtrise ;
- la responsabilité sociétale de l'entreprise (RSE) ;
- la fiabilité des informations financières, et de façon générale, la qualité des données de gestion.

Par son action, la Fonction d'Audit interne contribue à l'amélioration de la maîtrise des activités, à l'efficacité des opérations et à l'utilisation efficiente des ressources de l'organisation.

Les missions de la Fonction d'Audit interne sont les suivantes :

- élaborer et actualiser régulièrement le plan d'audit pluriannuel fondé notamment sur l'analyse des risques et couvrant les principales activités de l'entité ;
- réaliser les missions d'audit inscrites au plan ainsi que celles non programmées pouvant être confiées par la Direction générale ou le Comité d'audit ;
- s'assurer de la mise en œuvre des recommandations formulées dans les rapports d'audit interne ; la réalisation des recommandations traduit l'amélioration du dispositif de contrôle interne et la réduction des risques du périmètre audité ;
- rendre compte régulièrement des travaux d'audit interne à la Direction générale et à la gouvernance institutionnelle à travers le Comité d'audit auquel est rattachée l'entité.

B.5.2. Organisation et périmètre de la Fonction d'Audit interne

La Fonction d'Audit interne exerce le contrôle périodique (troisième ligne de maîtrise). Dans le dispositif de contrôle⁶ interne, elle s'assure, notamment, de l'adéquation et de l'efficacité des deux premières lignes de maîtrise formant le contrôle interne permanent.

Le périmètre d'intervention de la Fonction d'Audit interne s'étend à l'ensemble des activités et entités sur lesquelles l'entité exerce un contrôle, en priorité sur les activités d'assurance ou qui lui sont connexes. La Fonction d'Audit interne de l'entité peut également être amenée à effectuer des missions sur des filiales détenues conjointement avec un partenaire ou sur des participations minoritaires avec l'accord des autres actionnaires.

⁶ Cf. Figure 3 : Dispositif de contrôle

B.5.3. Indépendance et compétence de la Fonction d'Audit interne

La Fonction d'Audit interne est rattachée depuis le 1^{er} novembre 2023 au Directeur général Affaires réglementaires et économiques, également dirigeant effectif du Groupe en tant que Directeur général délégué de la SGAM Covéa. La Fonction d'Audit interne était auparavant placée sous l'autorité directe du dirigeant effectif du Groupe, Directeur général de la SGAM Covéa. La Fonction d'Audit interne rapporte fonctionnellement au Comité d'audit Covéa. Elle a un accès direct et permanent aux dirigeants et au Conseil d'administration de l'entité.

Dans le cadre de leurs missions, les auditeurs internes sont soumis aux principes déontologiques inclus dans le cadre de référence professionnel international de l'audit interne (IPPF-International Professional Practice Framework) : intégrité, objectivité, confidentialité, compétence.

Les auditeurs internes ont une formation initiale supérieure et/ou un parcours professionnel qui leur ont permis d'acquérir des compétences techniques variées et de développer des qualités personnelles nécessaires à l'exercice du métier. L'efficacité et l'équilibre de l'équipe résident dans la complémentarité des compétences, la diversité des recrutements et l'importance de la formation permanente.

Les auditeurs sont membres de l'IFACI et suivent un parcours de formation dès leur prise de fonction. Ils suivent régulièrement des formations ad hoc pour garantir leur compétence sur les sujets traités. En outre, la Fonction d'Audit interne promeut les certifications individuelles des auditeurs.

Par ailleurs, en complément de ses ressources, la Fonction d'Audit interne peut faire appel, pour l'assister en tant que de besoin (expertise technique requise, ressources à compléter, besoin d'une vision marché...), à de la prestation externe qui demeure sous sa responsabilité et son pilotage.

B.5.4. Mise en œuvre de la Fonction d'Audit interne

Les activités de la Fonction d'Audit interne sont menées dans le respect du cadre de référence de l'audit interne Covéa (politique, charte et manuel d'audit interne).

Les missions réalisées sont issues du plan d'audit examiné par le Comité d'audit Covéa auquel est rattachée MAAF VIE, et approuvé par son Conseil d'administration, ainsi que des demandes prioritaires émanant du Comité d'audit ou de la Direction générale. Le plan d'audit est défini de manière indépendante par la Fonction d'Audit interne, selon une démarche proportionnée aux enjeux et une approche fondée sur l'analyse des risques.

Les missions réalisées sont de deux natures : audit de l'entité ou de ses activités (y compris les activités sous-traitées). L'audit de l'entité a pour but d'évaluer la situation stratégique, économique et financière, les dispositifs de gouvernance, de contrôle interne et de gestion des risques. L'audit d'activité (y compris activité sous-traitée) évalue la conformité et la maîtrise opérationnelle d'un ou plusieurs processus spécifiques et des dispositifs de contrôle interne associés, ainsi que la situation au plan économique, quand l'objectif est approprié.

La Fonction d'Audit interne de MAAF VIE est mise en œuvre par les équipes de la Direction d'Audit interne du groupe Covéa.

La Direction Audit interne Groupe supervise fonctionnellement la Fonction d'Audit interne de MAAF VIE. Elle s'assure de sa correcte mise en œuvre à travers, principalement :

- l'application de la politique d'audit interne du Groupe et du respect du cadre de référence méthodologique défini par le Groupe ;
- l'examen annuel du plan d'audit de l'entité et du taux de couverture sur le cycle d'audit ;
- la communication appropriée des travaux et résultats d'audit auprès des instances de gouvernance.

Le responsable de la Fonction clé Audit interne rend compte régulièrement des travaux et du niveau global de maîtrise des opérations à la Direction générale et au Comité d'audit auquel est rattachée l'entité. Par ailleurs, chaque mission finalisée fait l'objet d'une synthèse (objectifs, chiffres clés, conclusions et recommandations majeures) diffusée aux membres du Comité exécutif Assurances

France et en tant que de besoin aux membres du Comité de direction Groupe. Ces comités sont également destinataires, sur leur périmètre de responsabilité :

- d'un tableau de bord trimestriel d'activité de l'audit interne qui trace l'avancement du plan d'audit et l'évolution de la mise en œuvre des recommandations ;
- du rapport annuel de la Fonction clé Audit interne Groupe présentant, au titre de l'année écoulée, les résultats des audits et du suivi de la mise en œuvre des recommandations, la situation des ressources humaines et financières mobilisées, les actions du plan stratégique mises en œuvre, le suivi du respect de la politique d'audit interne mesuré à travers différents indicateurs de performance.

Conformément aux normes internationales de la profession, la Fonction d'Audit interne conçoit et tient à jour un Programme d'Assurance et d'Amélioration de la Qualité (PAAQ) afin d'évaluer l'efficacité de la fonction et de sa constante amélioration. Elle en communique régulièrement les résultats auprès de la Direction générale et du Comité d'audit Covéa. Ce programme comporte des évaluations internes (analyse des indicateurs de performance et revues de dossiers) et un audit externe annuel de la Fonction Audit interne par un organisme indépendant (IFACI Certification). Cet audit externe prend la forme d'un audit approfondi de certification tous les 3 ans et d'audits annuels intermédiaires de maintien de la certification fondé sur la conformité aux exigences du référentiel professionnel de l'audit interne (RPAI). La première certification a été obtenue en 2012 et renouvelée en 2015, 2018, 2021 et maintenue en 2022 et en 2023. Elle constitue un gage de qualité permanente pour les parties prenantes (gouvernance, dirigeants, commissaires aux comptes, autorités de contrôle, audités et auditeurs) sur les prestations délivrées et le fonctionnement des activités d'audit interne.

B.6. Fonction Actuarielle

B.6.1. Objectifs et missions de la Fonction Actuarielle

La Fonction Actuarielle a pour missions de garantir le caractère approprié des méthodologies, des modèles et des hypothèses sous-jacents au calcul des provisions techniques. Elle apprécie également la qualité des données utilisées dans le cadre du provisionnement prudentiel. La Fonction Actuarielle établit un rapport dans lequel elle présente ses conclusions sur l'évaluation des provisions techniques et émet une opinion sur les politiques de souscription et de réassurance. Ce rapport annuel est adressé au Comité d'audit et au Comité des risques de Covéa, et soumis à l'approbation du Conseil d'administration ou de Surveillance de l'entité concernée.

L'ensemble des travaux de la Fonction Actuarielle participe au renforcement du système de gestion des risques, en améliorant la connaissance et le pilotage des risques sous-jacents à l'activité.

La Fonction Actuarielle est l'une des composantes du dispositif de contrôle⁷ de l'entité. Elle participe, avec la Direction du contrôle interne permanent et les Fonctions Vérification de la conformité et Gestion des risques, à la seconde ligne de maîtrise du dispositif : le contrôle permanent Groupe.

B.6.2. Organisation et périmètre de la Fonction Actuarielle

La Fonction Actuarielle Covéa est mise en œuvre par la Direction Actuariat Groupe pour le Groupe ainsi que pour la majorité des entités françaises qui le composent, dont MAAF VIE.

En assurance vie, les activités sont séparées en périmètres distincts confiés à des responsables indépendants :

- la Direction Assurance Vie est responsable de la détermination des provisions techniques vie en normes françaises.
- la Direction des Placements et de l'Actif-Passif a la charge des calculs, en normes Solvabilité II, des provisions techniques prudentielles, du capital de solvabilité requis au titre du risque de souscription vie et du capital de solvabilité requis au titre du risque de marché.
- les directions Fonctions Actuarielles vie et non-vie de la Direction Actuariat Groupe se chargent de la construction des rapports actuariels du Groupe et des entités du Groupe intégrées au périmètre de la Fonction clé Actuariat Covéa. Ces directions d'expertises ne participent pas directement aux travaux de provisionnement. Elles animent le dispositif de revue et reportent directement au responsable de la Fonction Actuarielle en lui fournissant toutes les informations nécessaires à la réalisation de ses missions.

Une telle organisation permet de garantir l'indépendance du calcul des provisions prudentielles et de leur supervision par la Fonction Actuarielle, ainsi que l'homogénéité des outils et des données.

⁷ Cf. Figure 3 : Dispositif de contrôle

B.6.3. Mise en œuvre de la Fonction Actuarielle

Les travaux de la Fonction Actuarielle sont réalisés tout au long de l'exercice autour de grands thèmes :

- la validation des provisions techniques ;
- l'appréciation de la qualité des données utilisées pour le calcul des provisions techniques ;
- la revue de la politique de souscription et de sa mise en œuvre ;
- la revue de la politique de réassurance, au regard des programmes de réassurance effectifs.

Les conclusions de ces revues sont formalisées dans le rapport de la Fonction Actuarielle, rédigé annuellement.

Pour mener à bien ses missions, la Fonction Actuarielle s'appuie essentiellement sur ses propres ressources en actuariat, ainsi que sur le dispositif de contrôle⁸ de l'entité. Les résultats et recommandations du système de contrôle interne permanent et de la Fonction Audit interne, en lien avec l'appréciation de la qualité des processus de provisionnement, la qualité des données, la souscription et la réassurance, permettent ainsi à la Fonction Actuarielle de compléter ses analyses sous l'angle des risques opérationnels. La coordination des Fonctions clés, réalisée notamment grâce au Comité opérationnel des risques, permet également d'orienter les travaux de la Fonction Actuarielle sur la base d'une connaissance partagée des enjeux et risques matériels identifiés pour MAAF VIE.

⁸ Cf. Figure 3 : Dispositif de contrôle

B.7. Sous-traitance

Politique

L'organisation de Covéa repose sur le développement de pôles de compétences communs aux entités du Groupe. Dans le cadre de la mutualisation des moyens, certaines activités de MAAF VIE sont sous-traitées au sein du Groupe Covéa. Par ailleurs, de façon ciblée et justifiée, certaines activités peuvent être sous-traitées à l'extérieur du Groupe.

La politique de sous-traitance du Groupe, approuvée par le Conseil d'administration de MAAF VIE encadre ces activités. Elle fixe ainsi un cadre général de fonctionnement applicable à la fois à la sous-traitance interne et externe. Les principes et règles qu'elle instaure visent à garantir la conformité des activités sous-traitées aux réglementations applicables et leur maîtrise par les dirigeants de l'entité.

Choix des prestataires et modalités de contractualisation

Un examen approfondi est requis en amont de tout engagement contractuel et de la réalisation des prestations. Il porte sur la vérification des aptitudes, capacités et agréments légaux, le cas échéant, des entités candidates, ainsi que sur l'absence de conflit d'intérêts, manifeste ou potentiel, et sur les mesures prises pour s'en prémunir.

Le contrat de sous-traitance est un accord écrit qui définit clairement les droits et obligations respectifs de l'entité cliente et du prestataire de services. Il doit être en conformité avec les lois et règlements applicables, en particulier concernant la protection des données à caractère personnel. Le prestataire de services, soumis à ces dispositions, doit garantir la sécurité et la confidentialité des informations ayant trait à l'entité bénéficiant de ses services.

Une activité importante ou critique sous-traitée à l'externe est une activité relative au « cœur de métier assurance » et dont l'interruption éventuelle aurait un impact significatif sur l'entité. Une liste de clauses est incluse, de manière obligatoire aux contrats et conventions de sous-traitance d'activités qualifiées d'importantes ou critiques. Elles incluent, notamment, des exigences en matière d'auditabilité, de plan de continuité et de plan de reprise d'activité. L'externalisation de fonctions ou d'activités importantes ou critiques est soumise pour avis au comité sous-traitance : après avis du comité, elle est validée par la personne habilitée selon les procédures internes en matière de signature des contrats et/ou d'engagement des dépenses.

Concernant les sous-traitants externes, Covéa édicte des exigences relatives :

- au niveau de dépendance économique du prestataire : le chiffre d'affaires de ce dernier doit être suffisamment diversifié pour que sa survie ne soit pas menacée par la perte d'un client majeur ;
- à la solidité financière, à l'indépendance et à la réputation du prestataire ;
- à la transmission par le prestataire de la documentation attestant de sa conformité aux lois et règlements applicables.

Concernant la sous-traitance interne au Groupe, un contrat (par exemple un mandat de gestion, une convention de distribution, document de référence unique relatif à la sous-traitance interne d'activités importantes ou critiques au vu des obligations de Solvabilité II, etc.) est établi lorsqu'une entité Covéa confie des activités à une autre entité Covéa ; une convention est établie entre la SGAM et chaque entité du Groupe sous-traitant des activités à une direction Covéa (mandat de pilotage et de surveillance des activités déléguées au sein du groupe Covéa).

De telles conventions précisent les conditions dans lesquelles les activités déléguées sont organisées et pilotées afin :

- d'être exécutées grâce aux moyens mis à disposition par les entités ou les directions du Groupe ;
- d'être contrôlées par le dispositif de Contrôle Interne permanent Covéa et par les quatre Fonctions clés Covéa, conformément aux politiques ou procédures documentées.

Pilotage et contrôle

La mise en œuvre de la politique de sous-traitance est pilotée par le Comité de pilotage sous-traitance et fournisseurs significatifs Covéa. Son application est contrôlée à plusieurs niveaux par le dispositif de contrôle interne Covéa :

- un contrôle permanent est assuré par les directions opérationnelles en charge des Fonctions sous-traitées, par la Direction du Contrôle interne permanent et par les Fonctions clés Conformité, Actuariat et Gestion des risques ;
- un contrôle périodique est mis en œuvre par la Fonction Audit interne Covéa.

Activités importantes ou critiques sous traitées

MAAF VIE sous-traite en France des activités et Fonctions opérationnelles importantes ou critiques, à l'intérieur du Groupe, conformément au modèle économique de Covéa, et à l'extérieur du Groupe, de manière ciblée, lorsqu'une entité tierce est à même de réaliser une activité de façon plus performante et plus efficace que ne saurait le faire une entité du Groupe.

Covéa a revu sa méthodologie visant à définir la sous-traitance au sein du Groupe d'activités ou fonctions opérationnelles importantes ou critiques, en tenant compte, en particulier, de l'étendue du contrôle qu'elle exerce sur le prestataire ou de l'influence qu'elle peut avoir sur ses actes.

B.8. Autres informations

Aucune autre information importante concernant le système de gouvernance n'est à noter.

C. Profil de risque

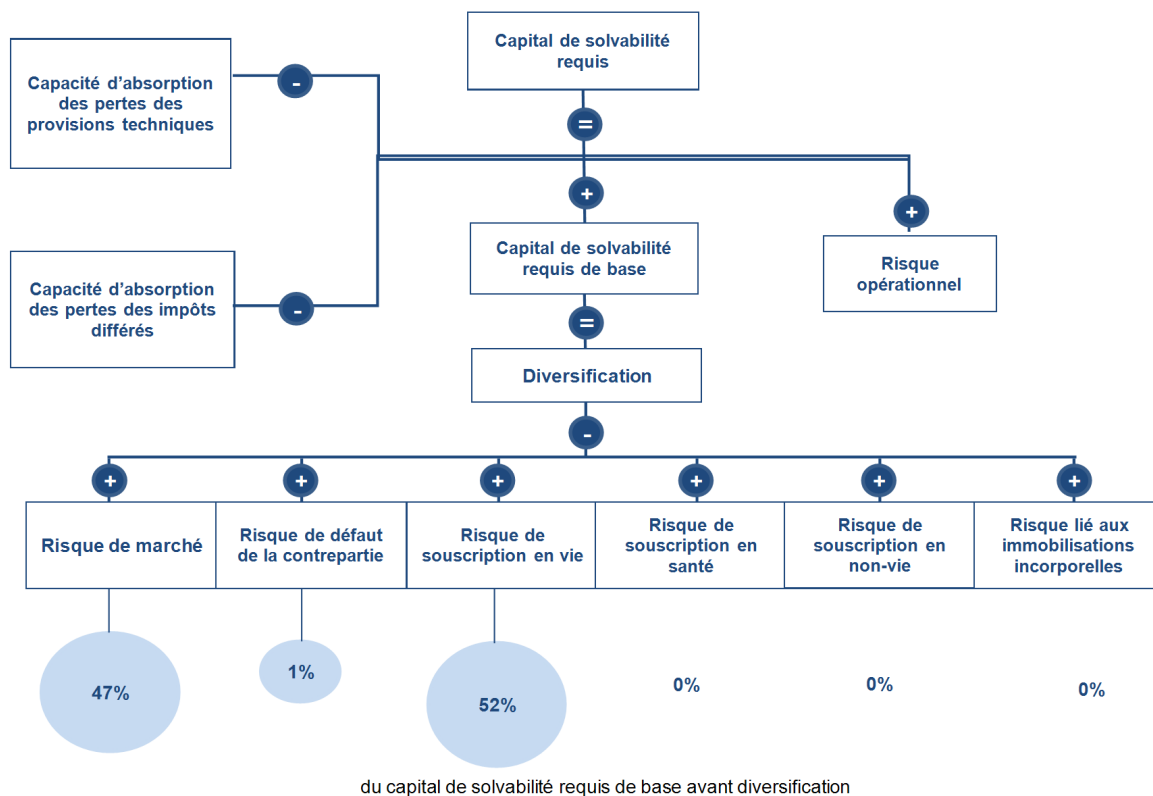
En tant qu'entité d'assurance, le métier de MAAF VIE consiste, par nature, à créer de la valeur en gérant des risques, inhérents pour l'essentiel à son activité. Les risques auxquels l'entité est exposée sont gérés et suivis dans le respect du cadre d'appétence associé à la mise en œuvre des orientations stratégiques. Ce cadre est fixé par la Direction générale et approuvé par le Conseil d'administration.

Le portefeuille d'engagements d'assurance et le portefeuille d'actifs financiers, l'organisation et l'environnement économique, réglementaire et financier de MAAF VIE sont autant de sources de risques, analysés et suivis de manière permanente dans le cadre des dispositifs de gestion des risques et de contrôle mis en œuvre au sein de l'entité.

Les risques de MAAF VIE sont quantifiés à partir des calculs de capital de solvabilité requis réalisés sur la base de la formule standard avec l'utilisation de la correction pour volatilité, selon une méthodologie et des paramètres encadrés par la réglementation pour refléter le profil de risque de la plupart des assureurs et réassureurs du marché européen. Les analyses menées montrent que la formule standard est globalement adaptée au profil de risque de MAAF VIE.

Le profil de risque de MAAF VIE inclut par ailleurs des risques non capturés par la formule standard, suivis et gérés dans le cadre du dispositif global de contrôle.

Risques entrant dans le calcul du capital de solvabilité requis



Autres risques



Figure 4 : Profil de risque au 31.12.2023

C.1. Risque de souscription

Les activités exercées par MAAF VIE, décrites au chapitre A, l'exposent à des risques d'assurance liés au provisionnement de ses engagements.

Expositions et mesures du risque de souscription vie

Le risque de souscription en assurance vie résulte de l'incertitude liée à l'évaluation des engagements d'assurance vie, pouvant provenir des hypothèses retenues quant à l'état de santé et au comportement des assurés ainsi qu'à la survenance de catastrophes.

En contrepartie des primes perçues et à percevoir, MAAF VIE constitue en effet des réserves dont le niveau doit garantir le versement des prestations. Elle s'appuie, aux fins d'évaluation de ses engagements, sur un jeu d'hypothèses quant à l'évolution des flux futurs (incluant notamment les primes, les prestations et les frais). Toute déviation observée a posteriori par rapport aux hypothèses de modélisation des engagements est à la source du risque de souscription : dégradation de la collecte nette, érosion du portefeuille, sélection adverse, survenance d'une catastrophe, etc.

Les expositions de MAAF VIE aux risques de souscription figurent dans l'annexe quantitative du présent document, en tableau S.05.01.02 « Primes, sinistres et dépenses par ligne d'activité » et S.12.01.02 « Provisions techniques vie et santé SLT ».

Les risques associés à ces expositions sont mesurés en exploitant la formule standard, selon une approche modulaire : le risque de souscription en vie est obtenu en agrégeant les sous-modules de risques qui le composent.

- Rachat

Le risque de cessation, ou risque de rachat, résulte de l'incertitude liée à la modélisation du comportement des assurés et des cédantes le cas échéant. Ces derniers bénéficient, en effet, de la faculté de résilier, limiter ou suspendre, totalement ou partiellement leurs garanties d'assurance (options de cessations), ou encore, au contraire, de renouveler, étendre ou reprendre, totalement ou partiellement ces dernières (options de continuité).

- Frais

Le risque de frais résulte de l'incertitude liée aux hypothèses concernant le niveau des frais de gestion des contrats et de l'inflation dans le temps (sous-estimation), utilisées aux fins de modélisation des engagements.

- Mortalité

Le risque de mortalité, ou risque de sous-estimation de la mortalité des assurés, résulte de l'incertitude liée aux hypothèses de taux de mortalité utilisées aux fins de modélisation des provisions techniques.

- Longévité

Le risque de longévité, ou risque de surestimation de la mortalité des assurés, résulte de l'incertitude liée aux hypothèses de taux de mortalité utilisées aux fins de modélisation des provisions techniques.

- Catastrophe

Le risque de catastrophe résulte de l'incertitude liée à la survenance d'événements extrêmes et exceptionnels, ayant une influence sur la mortalité des assurés.

Le risque de souscription lié à l'activité d'assurance vie représente 52% du capital de solvabilité requis de base avant diversification. Il résulte essentiellement des risques de frais et de rachat.

Concentration

Les contrats commercialisés par MAAF VIE sont souscrits auprès d'un portefeuille diversifié de particuliers.

Atténuation

La gamme de contrats proposés par MAAF VIE n'inclut aucun produit complexe. Elle est composée de contrats en unités de compte traditionnels et de contrats en euros dont les clauses de participation aux bénéfices, ainsi que les garanties planchers et garanties de taux sont établis dans une logique de réduction du risque.

L'analyse de la rentabilité des produits ainsi que la gestion du poids respectif des contrats d'épargne en unités de comptes, des contrats d'épargne en euros et des contrats de prévoyance au sein du portefeuille de MAAF VIE constituent également des leviers d'atténuation des risques.

Les techniques de gestion actif-passif déployées garantissent, l'adéquation entre les caractéristiques des passifs de MAAF VIE (échancier des passifs, objectifs de rémunération des assurés...) et son portefeuille d'actifs. Elles se basent notamment sur des simulations du comportement des passifs dans différents scénarios d'évolution des marchés financiers. Elles permettent de définir une stratégie d'investissement adaptée, en matière de gestion obligataire notamment, permettant d'atténuer les risques de MAAF VIE liés à l'évaluation de ses engagements (sensibilité aux taux, évolution des rachats...).

L'atténuation du risque de souscription passe, d'autre part, par une politique de provisionnement prudente, qui fixe un cadre assurant le respect des objectifs stratégiques et la conformité aux exigences réglementaires et fiscales. En matière de provisionnement comptable comme de provisionnement prudentiel, des méthodologies et hypothèses communes sont établies et partagées au sein du groupe Covéa.

Le provisionnement fait l'objet d'une revue annuelle par les équipes indépendantes attachées à la Fonction Actuarielle, dont l'avis est documenté dans le rapport de la Fonction Actuarielle destiné au Conseil d'administration. Le rôle de la Fonction Actuarielle est détaillé au paragraphe B6. du présent rapport.

L'élaboration d'un programme de réassurance adapté à l'activité et aux risques de MAAF VIE est une dernière technique de diminution des risques. Son utilisation demeure cependant marginale concernant l'assurance de personnes.

Sensibilité

Dans le cadre du processus de solvabilité prospective, des scénarios alternatifs au scénario central sont régulièrement appliqués à MAAF VIE afin de contrôler, sur l'horizon de projection, sa solvabilité et de fournir une mesure, à moyen terme, de la sensibilité de MAAF VIE au risque de souscription.

Ces dernières années, ces scénarios ont ainsi notamment portés sur une baisse des encours et de la collecte en unités de compte combinés à une période de taux d'intérêt bas, sur une prolongation à 10 ans de cette période de taux bas et de marchés financiers déprimés ou sur une décollecte très importante des fonds en euros en période de forte remontée des spreads et de marchés financiers dépréciés.

Les résultats de ces exercices ont permis de démontrer la résilience du ratio de couverture du capital de solvabilité requis de MAAF VIE dans des circonstances très défavorables.

C.2. Risque de marché

Expositions et mesure du risque de marché

Les primes perçues par MAAF VIE en contrepartie de son activité de souscription sont placées sur les marchés financiers et immobiliers dans le respect de la politique d'investissement de l'entité.

Cette activité de placement expose MAAF VIE au risque de marché, c'est-à-dire à une incertitude quant à l'évolution de la valeur de marché de ses placements en portefeuille ayant un impact sur la valeur des actifs et des passifs.

La composition du portefeuille d'investissements en valeur de réalisation par classe d'actifs donne une mesure des expositions au risque de marché.

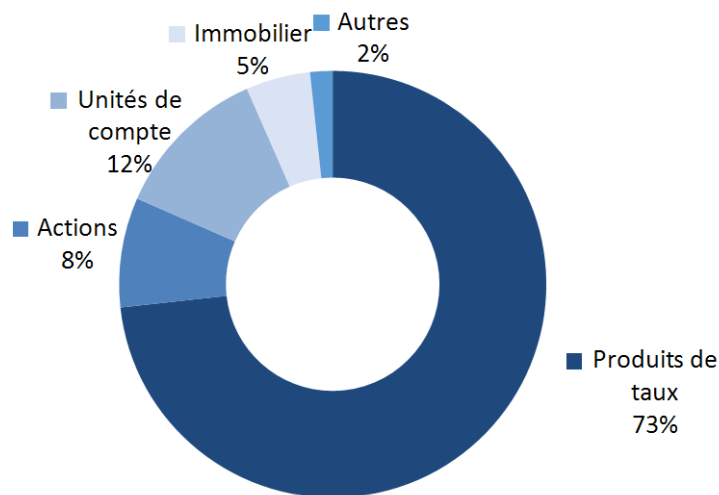


Figure 5 : Composition des placements en valeur de réalisation y compris actifs en représentation des contrats en unités de compte, au 31.12.2023

Le portefeuille de placements de MAAF VIE est essentiellement composé de produits de taux, et plus particulièrement d'obligations d'Etats Européens, au premier rang desquels la France, d'obligations des entités, détenues directement ou par le biais d'organismes de placements, et de produits de trésorerie.

La seconde exposition de MAAF VIE concerne les actions des entités, détenues directement ou par le biais d'organismes de placement. Les titres choisis, sur la base d'analyses des fondamentaux, exposent principalement l'entité aux marchés occidentaux matures.

Les actifs immobiliers, détenus directement ou par le biais de sociétés immobilières, est enfin la troisième classe d'actifs représentée au sein du portefeuille de MAAF VIE.

Le risque de marché est notamment mesuré en exploitant la formule standard, selon une approche modulaire agréant différents sous-modules de risques.

- Taux d'intérêt

Le risque de taux d'intérêt résulte de la sensibilité des actifs et des passifs en valeur de marché au bilan aux changements affectant la courbe des taux d'intérêt sans risque. Il correspond au montant maximal des fonds propres de base nécessaire pour absorber les pertes occasionnées par des chocs, à la baisse et à la hausse, affectant le niveau de la courbe des taux d'intérêt.

- **Actions**

Le risque actions résulte de la sensibilité des actifs au bilan à une baisse de la valeur de marché des actions et participations en portefeuille. Il correspond au montant des fonds propres de base nécessaire pour absorber les pertes occasionnées par une combinaison de chocs à la baisse affectant la valeur des actifs concernés.

- **Immobilier**

Le risque immobilier résulte de la sensibilité des actifs au bilan à une baisse de la valeur de marché des actifs immobiliers en portefeuille. Il correspond au montant des fonds propres de base nécessaire pour absorber les pertes occasionnées par une chute instantanée de la valeur des actifs concernés.

- **Marge de crédit ou « Spread »**

Le risque de « spread » résulte de la sensibilité des actifs au bilan aux changements affectant la marge de crédit ajoutée à la courbe des taux sans risque lors de la valorisation des obligations et prêts en portefeuille. Il correspond au montant maximal des fonds propres de base nécessaire pour absorber les pertes occasionnées par des chocs instantanés, à la baisse et à la hausse, affectant le niveau de la marge de crédit.

- **Change**

Le risque de change résulte de la sensibilité des actifs et des passifs en valeur de marché au bilan aux changements affectant les cours de change. Il correspond au montant maximal des fonds propres de base nécessaire pour absorber les pertes occasionnées par des chocs instantanés, à la baisse et à la hausse, affectant les taux de change des devises relatives aux actifs concernés.

Le risque de marché représente 47% du capital de solvabilité requis de base avant diversification. Il est majoritairement composé du risque actions.

Principes de gestion prudente, atténuation et concentration

La stratégie financière a pour objectif de dégager la meilleure performance économique à long terme en respectant les impératifs de gestion que sont la préservation du capital, la maîtrise des risques financiers et la transparence des investissements réalisés. L'atteinte de ces objectifs passe également par la détermination d'une allocation d'actifs adaptée à l'activité et au profil de risque de MAAF VIE.

La gestion des actifs de placement de MAAF VIE est essentiellement confiée à Covéa Finance ainsi qu'à Covéa Immobilier, gérants d'actifs internes du groupe Covéa. Les programmes d'investissement constituent une ligne directrice qui peut être ajustée en cours d'année en fonction de l'évolution de l'environnement économique ou de changements financiers propres à l'entité. Leur mise en œuvre est confiée aux gérants internes du Groupe.

Les procédures d'identification, d'analyse, de suivi et de contrôle des risques inhérents aux supports de placement sont facilitées par l'utilisation limitée de produits complexes au sein du portefeuille de MAAF VIE. Les principes de diversification du portefeuille (géographique, sectorielle, par émetteur), de liquidité des titres et de qualité des émetteurs, définies dans la politique financière, contribuent également à la maîtrise des risques financiers.

En particulier, le suivi des expositions mis en œuvre permet de contrôler l'absence effective de concentration de risque imputable au portefeuille de placements. Aucun émetteur ni groupe d'émetteurs de valeurs mobilières ne génère un risque de concentration, ce dernier étant valorisé à zéro en application de la formule Standard. Le risque de défaut de pays souverains n'est toutefois pas mesuré par cette évaluation.

Sensibilité

Dans le cadre du processus de solvabilité prospective, des scénarios alternatifs au scénario central sont appliqués à MAAF VIE afin de contrôler, sur l'horizon de projection, sa solvabilité.

Les scénarios portent ainsi alternativement sur une hausse brutale des spreads combinée à une dégradation du marché actions ou sur un retour à des taux d'intérêt à un niveau très faible dans un

contexte inflationniste. Ils fournissent une mesure, à moyen terme, de la sensibilité de MAAF VIE au risque de marché.

Dans le cadre du processus de surveillance continue, des chocs individuels sont par ailleurs appliqués à MAAF VIE afin de contrôler le maintien dans le cadre d'appétence aux risques du ratio de solvabilité. Les jeux de chocs portent ainsi sur une variation des taux d'intérêt, une hausse des spreads et une forte baisse des marchés actions et immobilier.

Ces tests de sensibilité fournissent une mesure instantanée de la sensibilité de MAAF VIE au risque de marché.

| Facteur de risque | Choc retenu | Ratio de solvabilité | Impact sur le taux de couverture |
|-------------------|-------------|----------------------|----------------------------------|
| Taux d'intérêt | +100 pts | 258% | -118 pts |
| Taux d'intérêt | -100 pts | 456% | 80 pts |
| Immobilier | -20 % | 344% | -32 pts |
| Actions | -30 % | 384% | 8 pts |
| Spreads | +50 pts | 303% | -73 pts |

Tableau 8 : Sensibilité

Les résultats de ces différents exercices ont permis de démontrer la résilience du ratio de couverture du capital de solvabilité requis de MAAF VIE dans des circonstances très défavorables affectant les marchés financiers.

C.3. Risque de crédit

Expositions et mesures du risque

Des créances naissent des opérations courantes de gestion de l'entité ou de gestion de sa trésorerie (avoirs bancaires, paiements à recevoir d'intermédiaires, etc.). Toute défaillance des contreparties et débiteurs l'expose à des pertes possibles et par cette voie à un risque de défaut.

Le risque de crédit est mesuré en exploitant la formule standard, selon une approche modulaire agrégeant deux types d'expositions :

- Expositions de type 1

Le risque de défaut de type 1 résulte des pertes possibles en cas de défaut ou de détérioration de la qualité de crédit des contreparties de MAAF VIE, durant les douze mois à venir.

Les montants inscrits dans les postes « Montants recouvrables au titre des contrats de réassurance », « créances nées d'opérations de réassurance » et « Trésorerie et équivalents de trésorerie » netté du poste « Dettes envers des établissements de crédit » au bilan prudentiel, en annexe du présent document, fournissent une mesure des expositions au risque de défaut des réassureurs et des contreparties bancaires.

- Expositions de type 2

Le risque de défaut de type 2 résulte des pertes possibles en cas de défaut ou de détérioration de la qualité de crédit des contreparties de MAAF VIE, durant les douze mois à venir, concernant principalement ses paiements à recevoir d'intermédiaires, ses créances sur les preneurs d'assurance, ses prêts hypothécaires et toute autre créance.

Les montants inscrits dans les postes « Créances nées d'opérations d'assurance et montants à recevoir des intermédiaires » et « Autres créances » au bilan prudentiel, en annexe du présent document, fournissent une mesure des expositions au risque de défaut des autres contreparties de MAAF VIE.

Dans le cadre de ses activités d'investissement, l'entité est exposée au risque de défaut des émetteurs des titres détenus en portefeuille aux fins de placement. Il s'agit d'un risque de marché, capturé en particulier par le risque de « spread » évoqué ci-avant.

Concentration et atténuation du risque

Les contreparties de MAAF VIE sont diversifiées : la perte en cas de défaut estimée pour chacune d'entre elle ne constitue pas, au regard des fonds propres de MAAF VIE, un montant de nature à menacer sa solvabilité.

Les contreparties bancaires sont sélectionnées sur la base d'analyses quantitatives et qualitatives menées par le gérant d'actif du Groupe, Covéa Finance. Un plafond d'exposition, spécifique à chaque banque, est fixé et suivi de façon régulière par la Direction des Placements et de l'actif-passif Covéa. Enfin les expositions aux autres créanciers et intermédiaires font l'objet d'une sélection et d'un suivi dans le cadre des dispositifs de contrôle.

C.4. Risque de liquidité

Le risque de liquidité résulte, pour une entité d'assurance, des pertes possibles qui seraient occasionnées par la vente rapide d'actifs investis en vue de disposer de la trésorerie nécessaire pour honorer des engagements au moment où ceux-ci deviennent exigibles.

L'atténuation du risque de liquidité de MAAF VIE est en premier lieu assurée par les procédures de gestion actif-passif permettant de garantir un niveau de liquidité suffisant pour faire face en permanence aux engagements envers ses assurés. La politique d'investissement et le programme d'investissement font par ailleurs de la liquidité du portefeuille de placements un critère essentiel de l'allocation d'actif et du choix des titres. Enfin, une gestion appropriée de la trésorerie de MAAF VIE complète le dispositif de gestion du risque de liquidité.

La trésorerie de MAAF VIE en premier lieu, ainsi que son portefeuille de placements liquides en second lieu, permettent à l'entité de faire face, à tout moment à ses engagements, dans des conditions normales comme dans des conditions adverses, sans occasionner de pertes de nature à menacer son équilibre financier.

Le niveau des liquidités de MAAF VIE (titres liquides d'échéance inférieure à 1 an) est suivi et analysé de manière permanente.

C.5. Risque opérationnel

Le risque opérationnel résulte, des pertes possibles liées à des procédures internes, des membres du personnel ou des systèmes inadéquats ou défaillants au sein de l'entité. Il est appréhendé de manière qualitative d'une part, et mesuré en exploitant la formule standard d'autre part, selon une approche forfaitaire, fonction du niveau d'activité de l'entité.

Le dispositif de contrôle interne permanent, le dispositif de vérification de la conformité ainsi que le dispositif d'audit interne, détaillés au chapitre B. « Système de gouvernance » du présent rapport, sont les outils privilégiés de l'atténuation des risques opérationnels. Ils contribuent à la maîtrise et à l'évaluation des processus internes, de leur implémentation et de leur contrôle. De plus, des programmes d'assurance couvrent les principaux biens et responsabilités de l'entité, permettant ainsi d'externaliser une partie du risque opérationnel.

C.6. Autres risques importants

MAAF VIE est également exposée à d'autres risques non appréhendés dans la formule standard.

- Les risques stratégiques, portés spécifiquement par le groupe Covéa, peuvent aussi impacter directement ou indirectement MAAF VIE. Ces risques résultent de décisions inappropriées dans le cadre de la définition et de la mise en œuvre des orientations stratégiques de l'entité au regard de son environnement économique et concurrentiel.
- Le risque de réputation résulte d'une insuffisance dans la maîtrise de la communication (financière, commerciale, de crise, etc) et des conséquences de toute médiatisation négative du Groupe. Un suivi permanent de l'e-réputation de Covéa et de ses trois marques est notamment mis en œuvre. Le social media manager dispose d'outils d'analyse des contenus publiés sur internet et sur les réseaux sociaux. Il effectue une veille et organise le cas échéant, avec la Direction Communication Externe et les community managers, les réponses aux risques identifiés.
- Les risques émergents sont des risques nouveaux, entourés d'une incertitude forte quant à leurs impacts et/ou leur probabilité de matérialisation. Ils résultent d'événements imprévus et sont appréhendés de façon prospective, dans un effort d'anticipation de l'environnement futur de l'entité. Les principaux risques émergents identifiés concernent les risques Cyber et ceux liés aux nouvelles technologies (Intelligence Artificielle, robotisation).
- Les risques de durabilité auxquels MAAF VIE est exposée résultent d'événements ou d'états de fait dans le domaine Environnemental, Social ou de la Gouvernance qui, s'ils survenaient, pourrait avoir une incidence négative réelle. Dans le domaine Environnemental, sont notamment identifiés les risques physiques et de transition liés au climat.

Ces risques ne font pas l'objet d'une évaluation spécifique dans la formule standard. Ils sont pris en compte dans l'évaluation des risques assurances, financiers et opérationnels sur lesquels ils ont des impacts et sont suivis par les directions en charge de ceux-ci.

Ces risques, par nature non quantifiables, sont identifiés et suivis de manière permanente par les différentes Directions propriétaires concernées et par la Direction générale risques.

C.7. Autres informations

Aucune autre information importante concernant le profil de risque n'est à noter.

D. Valorisation à des fins de Solvabilité

Les catégories d'actifs et de passifs importantes qui composent le bilan Solvabilité II de MAAF VIE, ont été valorisées conformément aux normes prudentielles Solvabilité II, à des montants pour lesquels ces derniers pourraient être échangés dans le cadre d'une transaction conclue dans des conditions de concurrence normales, entre des parties informées et consentantes.

Les valorisations obtenues en application de ce principe figurent dans le tableau S.02.01.02⁹, en annexe du présent rapport.

D.1. Actifs

| <i>En millions d'euros - au 31.12.2023</i> | Solvabilité II | Comptes sociaux |
|---|----------------|-----------------|
| Goodwill | | - |
| Frais d'acquisition différés | | - |
| Immobilisations incorporelles | - | 0 |
| Actifs d'impôts différés | - | - |
| Excédent du régime de retraite | - | - |
| Immobilisations corporelles détenues pour usage propre | - | - |
| Investissements (autres qu'actifs en représentation de contrats en unités de compte et indexés) | 10 332 | 10 441 |
| Biens immobiliers (autres que détenues pour usage propre) | 111 | 69 |
| Détenion dans des entreprises liées, y compris participations | 268 | 242 |
| Actions | 391 | 253 |
| Obligations | 7 960 | 8 499 |
| Organisme de placement collectif | 1 603 | 1 378 |
| Produits dérivés | - | - |
| Dépôts autres que les équivalents de trésorerie | - | - |
| Autres investissements | - | - |
| Actifs en représentation de contrats en unités de compte et indexés | 1 547 | 1 547 |
| Prêts et prêts hypothécaires | 1 094 | 1 094 |
| Montants recouvrables au titre des contrats de réassurance | - | 0 |
| Dépôt auprès des cédantes | - | - |
| Créances nées d'opérations d'assurance et montants à recevoir d'intermédiaires | 0 | 2 |
| Créances nées d'opérations de réassurance | 0 | 0 |
| Autres créances (hors assurance) | 39 | 39 |
| Actions propres auto-détenues (directement) | - | - |
| Eléments de fonds propres ou fonds initial appelé(s), mais non encore payé(s) | - | - |
| Trésorerie et équivalents de trésorerie | 213 | 213 |
| Autres actifs non mentionnés dans les postes ci-dessus | 1 | 1 |
| Total de l'actif | 13 227 | 13 338 |

Tableau 9 : Actifs au 31.12.2023

⁹ Cf. Annexes Quantitatives – Tableau S.02.01.02 : Bilan

D.1.1. Goodwill

En normes françaises, un goodwill est enregistré pour la différence entre le coût d'acquisition des titres d'une entité et son actif net réévalué. En vertu des normes Solvabilité II, le goodwill est valorisé à zéro dans le bilan prudentiel.

D.1.2. Frais d'acquisition différés

En normes françaises, le montant des frais d'acquisition différés correspond à la fraction non imputable à l'exercice des frais d'acquisition des contrats constatés en charge, lors de l'exercice en cours et / ou des exercices précédents. En vertu des normes Solvabilité II, les frais d'acquisition différés sont valorisés à zéro dans le bilan prudentiel.

D.1.3. Immobilisations incorporelles

Les immobilisations incorporelles sont enregistrées dans les comptes en normes françaises à leur coût d'acquisition ou de production et amorties selon des modalités propres à chaque type d'actif.

En normes Solvabilité II, les actifs incorporels sont valorisés à zéro du fait de l'impossibilité de les céder séparément ou d'établir une valeur de marché.

D.1.4. Impôts différés – Actifs & Passifs

Les impôts différés correspondent aux montants recouvrables (actifs) et payables (passifs) au cours des périodes futures, au titre des différences temporelles déductibles ou imposables ainsi que du report en avant des pertes fiscales et des crédits d'impôt non utilisés.

En normes françaises, les impôts différés sont calculés sur les différences liées aux décalages temporels entre la base fiscale et la base comptable. En normes Solvabilité II, les décalages temporels entre la base fiscale et la base prudentielle constituent l'assiette des calculs d'impôts différés dont les principales sources sont la revalorisation des provisions techniques et des investissements (hors actifs en représentation de contrats en unités de compte) lors du passage au bilan Solvabilité II.

Dans chacun des cas, les calculs sont réalisés selon les règles et les taux d'imposition en vigueur au moment de l'arrêté des comptes et applicables à la date de réalisation des différences futures.

A la clôture de l'exercice 2023 en normes Solvabilité II, MAAF VIE comptabilise un solde net d'impôts différés passif.

D.1.5. Immobilisations corporelles détenues pour usage propre

Ces immobilisations correspondent aux biens immobiliers et aux autres actifs corporels d'exploitation détenus pour usage propre.

En normes françaises, les biens immobiliers d'exploitation (siège, bâtiments administratifs, bureaux, etc.), sont enregistrés à leur valeur d'acquisition, augmentée des travaux de construction et d'aménagement, diminuée des amortissements cumulés déterminés selon un plan d'amortissement par composant.

Les autres actifs d'exploitation (agencements, matériel de bureau, mobilier, etc.) sont évalués à leur prix d'acquisition diminué des amortissements cumulés, effectués sur le mode linéaire ou dégressif.

En normes Solvabilité II, les immeubles d'exploitation sont valorisés d'après une expertise quinquennale réalisée par un expert indépendant et mise à jour annuellement. Les autres actifs d'exploitation sont maintenus à leur valeur nette comptable.

D.1.6. Investissements

(Autres qu'actifs en représentation de contrats en unités de compte et indexés).

Dans les comptes en normes françaises, les actifs de placement sont valorisés au coût historique, net d'amortissements et/ou de dépréciations le cas échéant.

En normes Solvabilité II, les actifs de placement sont enregistrés en valeur de marché. Cette valeur correspond par défaut au prix coté sur un marché actif s'il existe. Trois critères sont utilisés pour évaluer le caractère actif d'un marché : homogénéité ou standardisation des produits négociés, liquidité et transparence.

Les différences entre les actifs de placement au bilan prudentiel et dans les comptes statutaires proviennent donc principalement d'écarts de valorisation imputables à l'intégration des plus et moins-values latentes ou de présentation le cas échéant.

Le cas échéant, la part souscrite mais non libérée d'investissements dans des entreprises est portée à l'actif avec reconnaissance d'une dette au passif dans les comptes en normes françaises. Au bilan Solvabilité II, seule la part libérée est présentée à l'actif.

Biens immobiliers (autres que détenus pour usage propre)

Les biens immobiliers détenus aux fins de placement sont valorisés selon les mêmes méthodes que les immeubles d'exploitation (cf. immobilisations corporelles détenues pour usage propre), c'est-à-dire en valeur d'acquisition amortie dans les comptes en normes françaises et en valeur de marché (expertise quinquennale révisée annuellement) dans les comptes en normes Solvabilité II.

Détentions dans des entreprises liées, y compris participations

En normes françaises, les titres d'entreprises liées détenus sont enregistrés à leur prix de revient nets de provisions le cas échéant.

Au bilan en normes Solvabilité II, la valorisation retenue est déterminée selon les principes suivants :

- Les participations cotées sur un marché actif sont valorisées au dernier cours connu au jour de l'inventaire.
- Les participations d'assurances détenues directement ou via une holding d'assurance sont valorisées à la quote-part de la dernière valeur disponible de leurs fonds propres prudentiels Solvabilité II.
- Les holdings d'assurance sont valorisées à la quote-part de la dernière valeur disponible de leurs fonds propres prudentiels Solvabilité II, obtenue par transparisation de leurs détentions.
- Les autres participations sont valorisées selon la même méthode que dans les comptes en normes françaises, déduction faite des goodwill et des immobilisations incorporelles significatifs.

Actions, dont actions cotées et non cotées

En normes françaises, les actions cotées et non cotées sont enregistrées à leur coût d'acquisition hors frais de négociation, net de provisions le cas échéant.

Au bilan en normes Solvabilité II, les actions cotées sont valorisées à leur dernier cours connu à la date de clôture. Les actions non cotées sont quant à elles valorisées selon la même méthode que dans les comptes en normes françaises, déduction faite des goodwill et des immobilisations incorporelles significatifs.

Obligations, dont obligations d'État et d'entreprises, titres structurés et garantis

En normes françaises, les titres obligataires sont enregistrés séparément pour leur coût d'acquisition et les coupons courus. Le cas échéant, la différence entre le coût d'acquisition et la valeur de remboursement est amortie sur la durée résiduelle des titres.

Au bilan en normes Solvabilité II, les titres obligataires sont valorisés à leur dernier prix d'échange connu au jour de l'inventaire.

Organismes de placement collectif

En normes françaises, les parts détenues dans des organismes de placement collectif sont enregistrées à leur coût d'acquisition, hors frais de négociation et net de provisions le cas échéant.

Au bilan en normes Solvabilité II, on distingue deux grands types d'organismes de placement collectif :

- Les sociétés immobilières non cotées (SCI, SAS) ;
- Les autres organismes de placement collectif (fonds obligataires, fonds actions, fonds diversifiés, fonds alternatifs etc...).

Les sociétés immobilières non cotées font l'objet d'une évaluation à l'actif net réévalué. Les actifs immobiliers des entités considérées sont soumis à une expertise quinquennale, révisée annuellement.

Les autres organismes de placement collectif sont valorisés, sur la base de la valeur de réalisation des actifs gérés, par des organismes indépendants qui établissent les états financiers.

Dépôts autres que les équivalents de trésorerie

En normes françaises comme au bilan en normes Solvabilité II, les dépôts sont reconnus à leur valeur de remboursement, majorée des coupons courus le cas échéant.

D.1.7. Actifs en représentation de contrats en unités de compte et indexés

En normes françaises, la valeur de réalisation des actifs en représentation des unités de compte est retenue.

Au bilan prudentiel, les actifs en représentation des unités de compte sont évalués selon les mêmes méthodes que celles utilisées pour les investissements de même nature (voir D.1.6).

D.1.8. Autres actifs y compris :

- Prêts et prêts hypothécaires,
- Avances sur police,
- Créances nées d'opérations d'assurance et montants à recevoir d'intermédiaires,
- Créances nées d'opérations de réassurance,
- Autres créances (hors assurance),
- Trésorerie et équivalents de trésorerie,
- Autres actifs non mentionnés dans les postes ci-dessus.

En normes françaises comme en normes Solvabilité II, ces actifs sont enregistrés à leur valeur nominale, nette de provisions le cas échéant. Il s'agit de la meilleure approximation de leur valeur de marché. Les écarts constatés correspondent, le cas échéant, à des reclassements de présentation.

D.2. Provisions techniques

| <i>En millions d'euros - au 31.12.2023</i> | Solvabilité II | Comptes sociaux |
|---|-----------------------|------------------------|
| Provisions techniques non-vie nettes de cessions | - | - |
| Provisions techniques non-vie (hors santé) nettes de cessions | - | - |
| Provisions techniques non-vie (hors santé) brutes de cessions | - | - |
| Provisions techniques non-vie (hors santé) cédées | - | - |
| Provisions techniques santé (similaire à la non-vie) nettes de cessions | - | - |
| Provisions techniques santé (similaire à la non-vie) brutes de cessions | - | - |
| Provisions techniques santé (similaire à la non-vie) cédées | - | - |
| Provisions techniques vie (hors UC et indexés) nettes de cessions | 9 931 | 10 695 |
| Provisions techniques santé (similaire à la vie) nettes de cessions | - | - |
| Provisions techniques santé (similaire à la vie) brutes de cessions | - | - |
| Provisions techniques santé (similaire à la vie) cédées | - | - |
| Provisions techniques vie (hors santé, UC et indexés) nettes de cessions | 9 931 | 10 695 |
| Provisions techniques vie (hors santé, UC et indexés) brutes de cessions | 9 931 | 10 695 |
| Provisions techniques vie (hors santé, UC et indexés) cédées | - | 0 |
| Provisions techniques UC et indexés nettes de réassurance | 1 395 | 1 547 |
| Provisions techniques UC et indexés brutes de cessions | 1 395 | 1 547 |
| Provisions techniques UC et indexés cédées | - | - |
| Total provisions techniques nettes de cessions | 11 326 | 12 242 |

Tableau 10 : Provisions techniques au 31.12.2023

D.2.1. Montants des provisions techniques prudentielles

Le tableau S.12.01.02 figurant en annexe du présent rapport présente la valeur des provisions techniques pour chaque ligne d'activité réglementaire.

D.2.2. Méthodes de valorisation des provisions techniques prudentielles

Les provisions techniques représentent des réserves constituées par l'entité d'assurance pour faire face à ses engagements d'assurance, pris envers ses assurés en vertu des garanties souscrites. Les provisions techniques de l'entité sont inscrites au bilan prudentiel à leur valeur économique qui correspond à une valeur de transfert.

Leur montant est égal à la somme de la meilleure estimation des engagements et d'une marge de risque.

D.2.2.1. Meilleure estimation brute de cessions en réassurance

La meilleure estimation des provisions techniques correspond à la valeur actuelle probable des flux de trésorerie futurs liés aux engagements d'assurance à la date d'inventaire.

Regroupement des engagements d'assurance

Aux fins des calculs, la meilleure estimation est établie à l'échelle de groupes de risques homogènes, en regroupant les caractéristiques des garanties offertes dans les contrats d'assurance, selon leur typologie de risque. Par ailleurs, chaque groupe de risques homogènes est affecté à une ligne d'activité réglementaire.

Périmètre et horizon de projection

Les encaissements et décaissements futurs relatifs aux contrats existants sont projetés sur un horizon de 40 ans.

Seuls les contrats pour lesquels l'assureur est engagé à la date d'évaluation sont retenus dans les bases de calcul de la meilleure estimation des provisions techniques.

Au périmètre des contrats retenus, est appliquée une notion de frontière des contrats. Elle permet de distinguer parmi les flux de trésorerie attachés à un contrat, ceux qui doivent être pris en compte dans le calcul de la meilleure estimation des provisions techniques. Il s'agit de l'ensemble des encaissements et décaissements anticipés avant la 1^{ère} date à partir de laquelle l'assureur peut :

- Résilier un contrat ;
- Rejeter unilatéralement les primes à recevoir au titre d'un contrat ;
- Modifier les primes ou les prestations à payer au titre d'un contrat, de manière à refléter pleinement les risques.

Flux projetés, bruts de cessions de réassurance

Au sein des groupes de risques homogènes, des regroupements de polices aux caractéristiques communes sont également effectués.

Les flux entrants correspondent aux primes futures, incluses dans les frontières des contrats. Elles concernent en pratique les cotisations périodiques et les primes des contrats de prévoyance pour lesquelles l'assureur est engagé.

Les flux sortants correspondent :

- Aux prestations représentant les garanties des contrats, nettes de chargements de gestion et y compris revalorisations ;
- Aux frais de gestion des contrats y compris inflation (acquisition, administration, gestion des sinistres, autres charges techniques et frais de gestion des placements) ;
- Aux commissions envers les tiers ;
- Aux prélèvements fiscaux.

Actualisation

Les flux de trésorerie sont actualisés avec la courbe des taux sans risque fournie par l'Autorité Européenne des Assurances et des Pensions Professionnelles. MAAF VIE utilise la correction pour volatilité de la courbe des taux d'intérêt sans risque (ou « Volatility Adjustment », VA) visée à l'article 77 quinquies de la directive 2009/138/CE. La correction pour volatilité est ajoutée à la courbe des taux sans risque de base afin de permettre une actualisation des engagements économique cohérente avec l'évolution des actifs. Les effets d'une réduction à 0 de cette correction sont présentés dans le tableau suivant :

| <i>Données au 31/12/2023 en M€</i> | Avec VA | Sans VA | Impact |
|--|----------------|----------------|---------------|
| Provisions techniques | 11 326 | 11 362 | 36 |
| Fonds propres éligibles à la couverture du SCR | 1 653 | 1 629 | -24 |
| SCR | 440 | 441 | 2 |
| Ratio de couverture du SCR | 376% | 369% | -7 points |

Tableau 11 : Impacts de la correction pour volatilité sur les indicateurs de solvabilité

Méthodologie de calcul

La meilleure estimation des provisions techniques est égale la valeur actuelle moyenne des flux de trésorerie pondérés par la probabilité de réalisation de différents scénarios économiques et financiers. Pour cela, un générateur de scénarios permettant de simuler les différents états futurs de l'environnement économique et financier est utilisé.

Les calculs reproduisent le comportement attendu des actifs financiers et des flux de trésorerie liés aux contrats d'assurance modélisés. Ils s'appuient sur un modèle d'actifs alimenté par des données de marché (prix et rendements des actifs, taux d'intérêt applicables ...), et un modèle de passif reproduisant les caractéristiques des contrats et le comportement attendu des assurés. Les options et garanties financières contenues dans les contrats d'assurance ainsi que les décisions de gestion de l'assureur génèrent des interactions entre les placements à l'actif du bilan et les engagements au passif du bilan :

- Les décisions de gestion de l'assureur ont trait à l'allocation des actifs, au rythme de réalisation des plus ou moins-values et à la détermination des participations aux bénéficiaires ;
- Les options financières correspondent à des droits contractuels de rachat, de résiliation et/ou de modification des contrats qui sont exerçables au choix des assurés. Elles sont modélisées en reproduisant le comportement des assurés et en tenant compte de l'environnement concurrentiel, économique et financier si nécessaire ;
- Les garanties financières correspondent au montant certain minimum de prestations à verser.

D.2.2.2. Meilleure estimation des montants recouvrables au titre de la réassurance

Les provisions techniques cédées, dans le cadre d'opérations de réassurance, ne sont pas valorisées en raison de leur caractère non significatif.

D.2.2.3. Marge de risque

La marge de risque est calculée de manière à garantir que la valeur des provisions techniques prudentielles est équivalente au montant qu'une entité d'assurance et de réassurance demanderait pour reprendre et honorer les engagements d'assurance et de réassurance (valeur de transfert).

Son calcul suppose un transfert de l'intégralité des engagements du portefeuille, il prend en compte l'ensemble des effets de diversification.

La marge de risque correspond ainsi au coût d'immobilisation d'un montant de fonds propres éligibles égal au capital de solvabilité requis pour faire face aux engagements d'assurance et de réassurance sur leur durée de vie. Le taux correspondant au coût du capital est fixé par la réglementation. Il s'élève à 6%.

En application du principe de proportionnalité, la marge de risque est déterminée de façon simplifiée selon une approche par la durée.

Le coût du capital est appliqué au montant du capital de solvabilité requis obtenu à la date d'évaluation (hors risque de marché). La durée moyenne pondérée et actualisée des engagements par ligne d'activité réglementaire est associée à ce produit.

D.2.3. Incertitudes liées au montant des provisions techniques prudentielles

Pour l'ensemble des lignes d'activité, le processus d'évaluation des provisions techniques prudentielles comporte une part d'incertitude. Il requiert en effet l'utilisation de données historiques jugées pertinentes, il fait appel à l'exploitation de modèles ainsi qu'à la formulation d'hypothèses afin, notamment, de projeter les flux de trésorerie sur un horizon de temps estimé approprié à la nature des engagements. De façon générale, le niveau d'incertitude lié au montant des provisions techniques est limité par l'expertise des équipes actuarielles qui analysent les calculs, les contrôlent et en interprètent les résultats. Les travaux de la Fonction Actuarielle (analyses de variations, analyses de sensibilité) participent enfin à la fiabilité du montant des provisions techniques.

D.2.4. Principales différences entre provisions techniques prudentielles et provisions techniques en normes françaises

Les principaux écarts de valorisation et de présentation entre provisions comptables et provisions prudentielles proviennent principalement :

- De différences dans la composition respective des provisions prudentielles et des provisions comptables. En effet, les provisions prudentielles intègrent une marge de risque dont la méthodologie de valorisation, décrite en paragraphe D.2.2.3 de ce rapport, est conforme aux dispositions en vigueur de Solvabilité II. Les provisions comptables sont évaluées de façon à être suffisantes, suivant une méthodologie décrite dans l'Annexe aux comptes et conformément aux dispositions en vigueur du Code des assurances.
- De différences dans le calcul des provisions d'épargne entre les provisions prudentielles et les provisions comptables
 - Les provisions comptables sont calculées de manière rétrospective alors que les provisions prudentielles sont calculées de manière prospective en intégrant les interactions actif / passif ;
 - Les provisions prudentielles des contrats d'épargne en euros intègrent les plus-values latentes qui seront distribuées aux assurés dans le futur, alors que les provisions comptables reflètent le montant de l'épargne acquis à la date d'arrêté.
- Du reclassement de la provision pour participation aux bénéfices admissible en fonds excédentaires sous Solvabilité II.

D.3. Autres passifs

| <i>En millions d'euros</i> | Solvabilité II | Comptes sociaux |
|--|----------------|-----------------|
| Passifs éventuels | - | - |
| Provisions autres que les provisions techniques | 1 | 1 |
| Provisions pour retraite | 4 | 4 |
| Dépôt des réassureurs | 0 | 0 |
| Passifs d'impôts différés | 104 | 1 |
| Produits dérivés | - | - |
| Dettes envers les établissements de crédit | 25 | 25 |
| Dettes financières autres que celles envers les établissements de crédit | - | - |
| Dettes nées d'opérations d'assurance et montants dus aux intermédiaires | 1 | 1 |
| Dettes nées d'opérations de réassurance | 0 | 0 |
| Autres dettes (hors assurance) | 78 | 118 |
| Passifs subordonnés | - | - |
| Autres dettes non mentionnées dans les postes ci-dessus | 3 | 3 |
| Total autres passifs | 216 | 154 |

Tableau 12 : Autres passifs au 31.12.2023

D.3.1. Provisions autres que les provisions techniques

Ces passifs à échéance incertaine ou d'un montant incertain (hors engagements de retraite) sont enregistrés au bilan prudentiel et dans l'annexe aux comptes pour une valeur identique.

D.3.2. Provisions pour retraite

Au bilan prudentiel, les engagements liés aux régimes de retraite à prestations définies des salariés sont provisionnés pour la part de leur évaluation actuarielle non couverte par des actifs du régime.

Dans les comptes en normes françaises, les engagements liés au régime de retraite à prestations définies sont valorisés de façon identique et sont également provisionnés au bilan, exception faite de la part des écarts actuariels qui est portée en engagements hors bilan selon la méthode du corridor.

D.3.3. Dépôts des réassureurs

Les dettes pour dépôts espèces reçus des (retro-) cessionnaires sont valorisées de façon identique au bilan Solvabilité II et dans les comptes sociaux.

D.3.4. Autres passifs y compris :

- Dettes envers des établissements de crédit ;
- Dettes nées d'opérations d'assurance et montants dus aux intermédiaires ;
- Dettes nées d'opérations de réassurance ;
- Autres dettes (hors assurance) ;
- Autres dettes non mentionnées dans les postes ci-dessus.

Les dettes mentionnées ci-dessus sont valorisées de façon identique au bilan Solvabilité II et dans les comptes sociaux.

Les écarts constatés correspondent, le cas échéant, à des reclassements de présentation, notamment au titre des parts souscrites non libérées d'investissements dans des entreprises tel que mentionné dans la partie D.1.6. Investissements.

D.4. Méthodes de valorisations alternatives

Des méthodes de valorisation alternatives sont appliquées à certains titres obligataires ou à certaines participations dans des fonds de capital investissement lorsque les actifs concernés ne sont pas cotés sur des marchés actifs.

Deux approches sont retenues et parfois croisées :

- L'approche « marché » : utilisation des prix de marché sur des actifs comparables ;
- L'approche « revenu » : actualisation des flux traduisant les attentes des acteurs du marché.

D.5. Autres informations

Aucune autre information importante concernant l'évaluation aux fins de solvabilité n'est à noter.

E. Gestion du capital

E.1. Fonds propres

E.1.1. Gestion des fonds propres

La gestion des fonds propres de MAAF VIE est placée sous la responsabilité de la Direction générale Risques. Ses principes, objectifs et procédures sont établis dans la politique de gestion des fonds propres du groupe Covéa, dont le périmètre couvre notamment MAAF VIE. La politique de gestion des fonds propres est revue au moins une fois par an et a été approuvée par le Conseil d'administration de MAAF VIE.

Conformément aux principes de la politique de gestion des fonds propres, le niveau des fonds propres de MAAF VIE doit être en adéquation avec le développement de son activité.

MAAF VIE doit disposer de fonds propres lui permettant de respecter le cadre d'appétence aux risques défini dans la stratégie. Les fonds propres de MAAF VIE font ainsi l'objet d'évaluations sur l'horizon du business plan dans le cadre des processus de l'ORSA. Ces évaluations permettent de déterminer, le cas échéant, le niveau de dividendes versés aux actionnaires de MAAF VIE, en fonction des besoins identifiés.

E.1.2. Composition et évolution des fonds propres

Les fonds propres de MAAF VIE, valorisés conformément aux normes prudentielles Solvabilité II, figurent dans le tableau S.23.01.01¹⁰. MAAF VIE utilise la correction pour volatilité pour le calcul de sa solvabilité.

| <i>En millions d'euros</i> | Total | Niveau 1 - Non restreint | Niveau 1 - Restreint | Niveau 2 | Niveau 3 |
|--|--------------|--------------------------------|-------------------------|----------|----------|
| Total fonds propres de base après déductions | 1 653 | 1 653 | - | - | - |
| Total fonds propres auxiliaires | - | - | - | - | - |
| Total des fonds propres disponibles pour couvrir le capital de solvabilité requis au 31.12.2023 | 1 653 | 1 653 | - | - | - |
| - Fonds propres totaux éligibles pour le calcul du capital de solvabilité requis | 1 653 | 1 653 | - | - | - |
| - Fonds propres totaux éligibles pour le calcul du minimum de capital requis | 1 653 | 1 653 | - | - | - |
| Total des fonds propres disponibles pour couvrir le capital de solvabilité requis au 31.12.2022 | 1 522 | 1 522 | - | - | - |
| - Fonds propres totaux éligibles pour le calcul du capital de solvabilité requis | 1 522 | 1 522 | - | - | - |
| - Fonds propres totaux éligibles pour le calcul du minimum de capital requis | 1 522 | 1 522 | - | - | - |

Tableau 13 : Composition et évolution des fonds propres par niveau

Les fonds propres de base de MAAF VIE sont constitués uniquement d'éléments de niveau 1, non restreints. MAAF VIE ne compte aucun élément de fonds propres faisant l'objet de mesures transitoires.

MAAF VIE étant en situation d'impôts différés nets passifs, aucune position nette d'impôt différé active n'est reconnue dans les fonds propres. Une description de la valorisation des impôts différés est précisée dans la partie D1.4. Impôts différés – Actifs & Passifs du présent rapport.

¹⁰ Cf. Annexes Quantitatives : tableau S.23.01.01 - Fonds propres

| <i>En millions d'euros</i> | 2023 | 2022 |
|---|--------------|--------------|
| Capitaux propres issus des comptes sociaux | 942 | 907 |
| Réévaluation des actifs financiers* | -80 | -407 |
| Réévaluation des provisions techniques* | 784 | 979 |
| Annulation des actifs incorporels et goodwill* | - | - |
| Autres* | 38 | 70 |
| Excédents des actifs sur les passifs | 1 684 | 1 549 |
| Passifs subordonnés | - | - |
| Dividendes, distributions et charges prévisibles | -31 | -27 |
| Fonds Propres éligibles | 1 653 | 1 522 |

* Postes nets d'impôts différés

Tableau 14 : Des fonds propres en normes françaises aux fonds propres SII

Les fonds propres de base se composent d'abord d'éléments de capital issus des états financiers en normes comptables françaises, c'est-à-dire du capital social, de primes liées au capital social, du report à nouveau et des autres réserves statutaires. A fin 2023, les éléments issus des états financiers s'élèvent à 942 M€ contre 907 M€ à fin 2022, soit une progression de 35 M€. Cette évolution correspond au résultat de l'exercice diminué des dividendes versés au titre de l'exercice précédent, auquel s'ajoutent les montants affectés aux réserves le cas échéant.

Les fonds propres de base sont complétés par les différences de valorisation et de présentation des actifs et passifs entre le bilan prudentiel et le bilan social, différences détaillées au chapitre *D. Valorisation à des fins de Solvabilité* du présent rapport. Incluses dans la réserve de réconciliation, elles s'élèvent à 742 M€ contre 642 M€ à fin 2022.

Cette évolution résulte en grande partie de la hausse des placements impactés par l'environnement de baisse des taux et l'amélioration des marchés actions.

La réserve de réconciliation est par ailleurs diminuée des distributions prévisionnelles de dividendes pour 31 M€ à fin 2023.

Les fonds propres de MAAF VIE ne font l'objet d'aucune déduction, ainsi les fonds propres disponibles sont équivalents aux fonds propres éligibles à la couverture du capital de solvabilité requis et du minimum de capital requis.

Conformément aux normes Solvabilité II, les fonds excédentaires¹¹ ne sont considérés comme disponibles pour le Groupe qu'à hauteur de la contribution de MAAF VIE au capital de solvabilité requis du Groupe. Aucune autre restriction n'affecte la disponibilité et la transférabilité des fonds propres de MAAF VIE.

¹¹ Le montant des fonds excédentaires, correspondant à la provision pour participation aux bénéfices admissible en fonds propres, est communiqué dans le tableau S.23.01.01, annexé au présent rapport.

E.2. Capital de solvabilité requis et minimum de capital requis

Le capital de solvabilité requis¹² de MAAF VIE est calculé en appliquant la formule standard, sans recours à des simplifications ni à des paramètres qui lui sont propres. MAAF VIE utilise la correction pour volatilité pour le calcul de sa solvabilité.

En millions d'euros au 31.12.2023

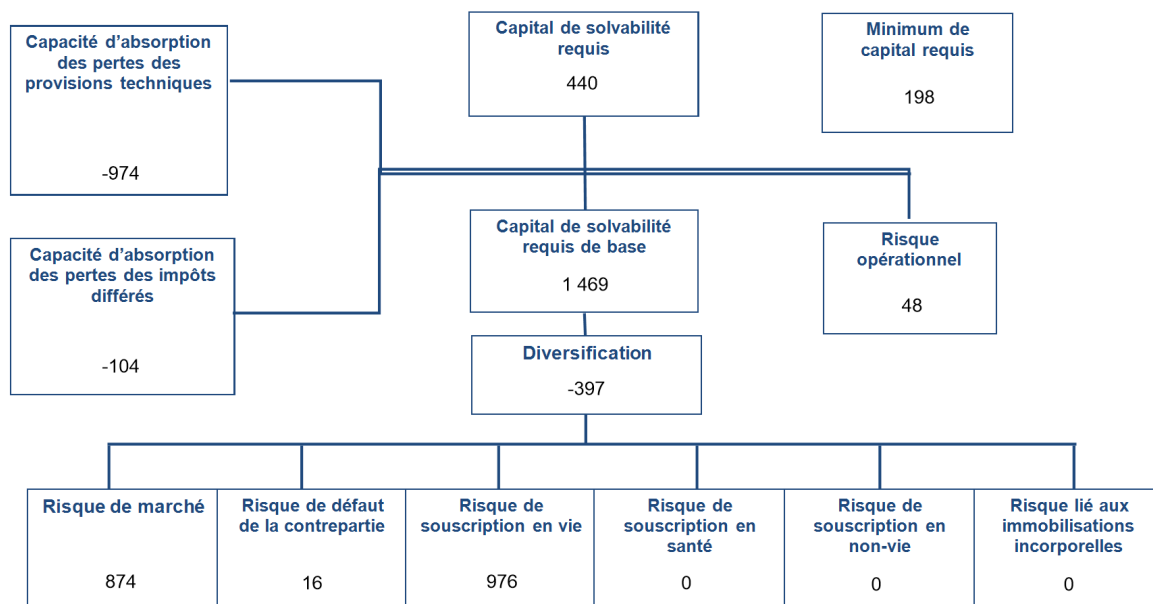


Figure 6 : Capital de solvabilité requis

Le capital de solvabilité requis s'élève à 440 M€ au 31/12/2023 contre 501 M€ au 31/12/2022, soit une diminution de 62 M€ (-12%). Cette évolution est expliquée par la baisse du risque de souscription, dont le risque de rachat diminue en raison de la baisse des taux, ainsi que par l'augmentation de la capacité d'absorption des pertes par les impôts différés.

L'ajustement visant à tenir compte de la capacité d'absorption des pertes par les impôts différés est déterminé par une approche fondée sur des taux d'imposition moyens. Cet ajustement est reconnu dans la limite des impôts différés passifs nets du bilan. Au 31 décembre 2023, l'ajustement visant à tenir compte de la capacité d'absorption des pertes par les impôts différés s'élève à -104 M€.

En 2023, le ratio de couverture du capital de solvabilité requis par les fonds propres éligibles de MAAF VIE s'établit à 376% contre 304% à la clôture de l'exercice précédent.

Le minimum de capital requis¹³ de MAAF VIE est calculé en appliquant la formule linéaire, prévue par la réglementation, aux primes émises nettes de réassurance et à la meilleure estimation des provisions techniques nettes de réassurance avant déduction de la provision pour participation aux bénéfices. La formule linéaire est combinée à un plancher et à un plafond exprimés en pourcentage du capital de solvabilité requis. A fin 2023, le minimum de capital requis correspond au plafond, soit 45% du capital de solvabilité requis.

Le ratio de couverture du minimum de capital requis par les fonds propres éligibles de MAAF VIE s'établit à 836% contre 675% à la clôture de l'exercice précédent.

¹² Cf. Annexes quantitatives : tableau S.25.01.21 - Capital de solvabilité requis

¹³ Cf. Annexes quantitatives : tableau S.28.01.01 - Minimum de capital requis

E.3. Utilisation du sous-module « risque sur actions » fondé sur la durée dans le capital de solvabilité requis

MAAF VIE ne fait pas usage du sous-module « risque sur actions » fondé sur la durée pour le calcul du capital de solvabilité requis.

E.4. Différences entre la formule standard et tout modèle interne utilisé

MAAF VIE n'a pas recours à un modèle interne pour le calcul du capital de solvabilité requis.

E.5. Non-respect du minimum de capital requis et non-respect du capital de solvabilité requis

Aucun manquement à l'exigence de minimum de capital de solvabilité requis ou au capital de solvabilité requis concernant MAAF VIE n'est intervenu au cours de la période de référence.

E.6. Autres informations

Aucune autre information importante concernant la gestion des fonds propres n'est à noter.

Annexes

| | |
|---|-----------|
| Correspondance Lignes d'activités réglementaires – Segments..... | 58 |
| Liste des états quantitatifs publics Solvabilité II..... | 59 |
| Tableau S.02.01.02 : Bilan | 59 |
| Tableau S.05.01.02 : Primes, sinistres et dépenses par ligne d'activité..... | 61 |
| Tableau S.12.01.02 : Provisions techniques vie et santé SLT..... | 62 |
| Tableau S.22.01.21 : Impact des mesures relatives aux garanties de long terme et des mesures transitoires..... | 64 |
| Tableau S.23.01.01 : Fonds propres..... | 65 |
| Tableau S.25.01.21 : Capital de solvabilité requis | 67 |
| Tableau S.28.01.01 : Minimum de capital requis (MCR) | 69 |

Correspondance Lignes d'activités réglementaires – Segments

Une correspondance existe entre les lignes d'activité réglementaires Solvabilité II, exploitées dans la production des calculs et états prudentiels et les segments principaux auxquels sont associées les activités exercées par MAAF VIE. La notion de segment est un axe d'analyse utilisé par l'entité aux fins de pilotage de son activité.

| Ligne d'activité Solvabilité II | Principaux Segment(s) associé(s) |
|--|---|
| Assurance avec participation aux bénéfices | Epargne, assurance vie entière en cas de décès |
| Assurance indexée et en unités de compte | Epargne |
| Autres assurances vie | Autres produits de prévoyance, garanties complémentaires des contrats d'épargne |

Liste des états quantitatifs publics Solvabilité II

Tableau S.02.01.02 : Bilan

| <i>En milliers d'euros</i> | Valeur Solvabilité II |
|---|------------------------------|
| Immobilisations incorporelles | - |
| Actifs d'impôts différés | - |
| Excédent du régime de retraite | - |
| Immobilisations corporelles détenues pour usage propre | - |
| Investissements (autres qu'actifs en représentation de contrats en unités de compte et indexés) | 10 332 329 |
| Biens immobiliers (autres que détenus pour usage propre) | 110 700 |
| Détenions dans des entreprises liées, y compris participations | 268 309 |
| Actions | 390 677 |
| Actions - cotées | 381 845 |
| Actions - non cotées | 8 832 |
| Obligations | 7 959 925 |
| Obligations d'État | 6 169 086 |
| Obligations d'entreprises | 1 628 696 |
| Titres structurés | 132 882 |
| Titres garantis | 29 262 |
| Organismes de placement collectif | 1 602 718 |
| Produits dérivés (actifs) | - |
| Dépôts autres que les équivalents de trésorerie | - |
| Autres investissements | - |
| Actifs en représentation de contrats en unités de compte et indexés | 1 547 003 |
| Prêts et prêts hypothécaires | 1 093 628 |
| Avances sur polices | - |
| Prêts et prêts hypothécaires aux particuliers | 35 519 |
| Autres prêts et prêts hypothécaires | 1 058 109 |
| Montants recouvrables au titre des contrats de réassurance | - |
| Non-vie et santé similaire à la non-vie | - |
| Non-vie hors santé | - |
| Santé similaire à la non-vie | - |
| Vie et santé similaire à la vie, hors santé, UC et indexés | - |
| Santé similaire à la vie | - |
| Vie hors santé, UC et indexés | - |
| Vie UC et indexés | - |
| Dépôts auprès des cédantes | - |
| Créances nées d'opérations d'assurance et montants à recevoir d'intermédiaires | 130 |
| Créances nées d'opérations de réassurance | 211 |
| Autres créances (hors assurance) | 39 485 |
| Actions propres auto-détenues (directement) | - |
| Éléments de fonds propres ou fonds initial appelé(s), mais non encore payé(s) | - |
| Trésorerie et équivalent trésorerie | 213 054 |
| Autres actifs non mentionnés dans les postes ci-dessus | 1 146 |
| Total de l'actif | 13 226 986 |

Tableau S.02.01.02 : Bilan

| <i>En milliers d'euros</i> | Valeur Solvabilité II |
|--|------------------------------|
| Provisions techniques non-vie | - |
| Provisions techniques non-vie (hors santé) | - |
| Provisions techniques calculées comme un tout | - |
| Meilleure estimation | - |
| Marge de risque | - |
| Provisions techniques santé (similaire à la non-vie) | - |
| Provisions techniques calculées comme un tout | - |
| Meilleure estimation | - |
| Marge de risque | - |
| Provisions techniques vie (hors UC et indexés) | 9 930 856 |
| Provisions techniques santé (similaire à la vie) | - |
| Provisions techniques calculées comme un tout | - |
| Meilleure estimation | - |
| Marge de risque | - |
| Provisions techniques vie (hors santé, UC et indexés) | 9 930 856 |
| Provisions techniques calculées comme un tout | - |
| Meilleure estimation | 9 785 646 |
| Marge de risque | 145 209 |
| Provisions techniques UC et indexés | 1 395 335 |
| Provisions techniques calculées comme un tout | - |
| Meilleure estimation | 1 312 658 |
| Marge de risque | 82 677 |
| Passifs éventuels | - |
| Provisions autres que les provisions techniques | 1 004 |
| Provisions pour retraite | 4 158 |
| Dépôts des réassureurs | 32 |
| Passifs d'impôts différés | 103 508 |
| Produits dérivés | - |
| Dettes envers les établissements de crédit | 25 479 |
| Dettes financières autres que celles envers les établissements de crédit | - |
| Dettes nées d'opérations d'assurance et montants dus aux intermédiaires | 903 |
| Dettes nées d'opérations de réassurance | 233 |
| Autres dettes (hors assurance) | 78 042 |
| Passifs subordonnés | - |
| Passifs subordonnés non inclus dans les fonds propres de base | - |
| Passifs subordonnés inclus dans les fonds propres de base | - |
| Autres dettes non mentionnées dans les postes ci-dessus | 3 102 |
| Total du passif | 11 542 652 |
| Excédent des actifs sur les passifs | 1 684 335 |

Tableau S.05.01.02 : Primes, sinistres et dépenses par ligne d'activité

| En milliers d'euros | Ligne d'activité pour: engagements d'assurance vie | | | | | | Engagements de réassurance vie | | Total |
|--|--|--|--|-----------------------|--|---|--------------------------------|-----------------|----------------|
| | Assurance maladie | Assurance avec participation aux bénéfices | Assurance indexée et en unités de compte | Autres assurances vie | Rentes découlant des contrats d'assurance non-vie et liées aux engagements d'assurance santé | Rentes découlant des contrats d'assurance non-vie et liées aux engagements d'assurance autres que les engagements d'assurance santé | Réassurance maladie | Réassurance vie | |
| Primes émises | | | | | | | | | |
| Brut | - | 656 003 | 154 968 | 56 272 | - | - | - | - | 867 243 |
| Part des réassureurs | - | - | - | 593 | - | - | - | - | 593 |
| Net | - | 656 003 | 154 968 | 55 679 | - | - | - | - | 866 650 |
| Primes acquises | | | | | | | | | |
| Brut | - | 656 003 | 154 968 | 56 272 | - | - | - | - | 867 243 |
| Part des réassureurs | - | - | - | 593 | - | - | - | - | 593 |
| Net | - | 656 003 | 154 968 | 55 679 | - | - | - | - | 866 650 |
| Charge des sinistres | | | | | | | | | |
| Brut | - | 724 694 | 48 438 | 16 835 | - | - | - | - | 789 967 |
| Part des réassureurs | - | - | - | 95 | - | - | - | - | 95 |
| Net | - | 724 694 | 48 438 | 16 740 | - | - | - | - | 789 872 |
| Dépenses engagées | - | 51 862 | 7 150 | 12 856 | - | - | - | - | 71 868 |
| Autres dépenses/recettes techniques | | | | | | | | | 1 423 |
| Total des dépenses | | | | | | | | | 73 291 |
| Montant total des rachats | - | 491 420 | 37 252 | - | - | - | - | - | 528 671 |

Tableau S.12.01.02 : Provisions techniques vie et santé SLT

| En milliers d'euros | Assurance avec participation aux bénéfices | Assurance indexée et en unités de compte | | Autres assurances vie | | Rentes découlant des contrats d'assurance non-vie et liées aux engagements d'assurance autres que les engagements d'assurance santé | Réassurance acceptée | Total (vie hors santé, y compris UC) |
|---|--|--|------------------------------------|------------------------------------|------------------------------------|---|----------------------|--------------------------------------|
| | | Contrats sans options ni garanties | Contrats avec options ou garanties | Contrats sans options ni garanties | Contrats avec options ou garanties | | | |
| Provisions techniques calculées comme un tout | | | | | | | | |
| Total des montants recouvrables au titre de la réassurance/des véhicules de titrisation et de la réassurance finite, après l'ajustement pour pertes probables pour défaut de la contrepartie, correspondant aux provisions techniques calculées comme un tout | - | - | | | - | | - | - |
| Provisions techniques calculées comme la somme de la meilleure estimation et de la marge de risque | | | | | | | | |
| Meilleure estimation | | | | | | | | |
| Meilleure estimation brute | 9 806 412 | | - 1 312 658 | | - 20 765 | | - | 11 098 304 |
| Total des montants recouvrables au titre de la réassurance/des véhicules de titrisation et de la réassurance finite, après ajustement pour pertes probables pour défaut de la contrepartie | - | | - | | - | | - | - |
| Meilleure estimation nette des montants recouvrables au titre de la réassurance/des véhicules de titrisation et de la réassurance finite – total | 9 806 412 | | - 1 312 658 | | - 20 765 | | - | 11 098 304 |
| Marge de risque | 144 285 | 82 677 | | 925 | | | - | 227 887 |
| Provisions techniques – Total | 9 950 696 | 1 395 335 | | -19 840 | | | - | 11 326 191 |

Tableau S.12.01.02 : Provisions techniques vie et santé SLT

| En milliers d'euros | Assurance santé (assurance directe) | | Rentes découlant des contrats d'assurance non-vie et liées aux engagements d'assurance santé | Réassurance santé (réassurance acceptée) | Total (santé similaire à la vie) |
|---|-------------------------------------|------------------------------------|--|--|----------------------------------|
| | Contrats sans options ni garanties | Contrats avec options ou garanties | | | |
| Provisions techniques calculées comme un tout | | | - | - | - |
| Total des montants recouvrables au titre de la réassurance/des véhicules de titrisation et de la réassurance finite, après l'ajustement pour pertes probables pour défaut de la contrepartie, correspondant aux provisions techniques calculées comme un tout | - | | - | - | - |
| Provisions techniques calculées comme la somme de la meilleure estimation et de la marge de risque | | | | | |
| Meilleure estimation | | | | | |
| Meilleure estimation brute | | - | - | - | - |
| Total des montants recouvrables au titre de la réassurance/des véhicules de titrisation et de la réassurance finite, après ajustement pour pertes probables pour défaut de la contrepartie | | - | - | - | - |
| Meilleure estimation nette des montants recouvrables au titre de la réassurance/des véhicules de titrisation et de la réassurance finite – total | | - | - | - | - |
| Marge de risque | - | | - | - | - |
| Provisions techniques – Total | - | | - | - | - |

Tableau S.22.01.21 : Impact des mesures relatives aux garanties de long terme et des mesures transitoires

| <i>En milliers d'euros</i> | Montant avec mesures relatives aux garanties de long terme et mesures transitoires | Impact des mesures transitoires sur les provisions techniques | Impact des mesures transitoires sur les taux d'intérêt | Impact d'une correction pour volatilité fixée à zéro | Impact d'un ajustement égalisateur fixé à zéro |
|---|--|---|--|--|--|
| Provisions techniques | 11 326 191 | - | - | 35 572 | - |
| Fonds propres de base | 1 653 365 | - | - | -24 106 | - |
| Fonds propres éligibles pour couvrir le capital de solvabilité requis | 1 653 365 | - | - | -24 106 | - |
| Capital de solvabilité requis | 439 584 | - | - | 1 594 | - |
| Fonds propres éligibles pour couvrir le minimum de capital requis | 1 653 365 | - | - | -24 106 | - |
| Minimum de capital requis | 197 813 | - | - | 717 | - |

Tableau S.23.01.01 : Fonds propres

| <i>En milliers d'euros</i> | Total | Niveau 1 – non restreint | Niveau 1 – restreint | Niveau 2 | Niveau 3 |
|--|------------------|--------------------------|----------------------|----------|----------|
| Fonds propres de base avant déduction pour participations dans d'autres secteurs financiers, comme prévu à l'article 68 du règlement délégué (UE) 2015/35 | | | | | |
| Capital en actions ordinaires (brut des actions propres) | 70 103 | 70 103 | | - | |
| Compte de primes d'émission lié au capital en actions ordinaires | 100 124 | 100 124 | | - | |
| Fonds initial, cotisations des membres ou élément de fonds propres de base équivalent pour les mutuelles et les entreprises de type mutuel | - | - | | - | |
| Comptes mutualistes subordonnés | - | | - | - | - |
| Fonds excédentaires | 407 374 | 407 374 | | | |
| Actions de préférence | - | | - | - | - |
| Compte de primes d'émission lié aux actions de préférence | - | | - | - | - |
| Réserve de réconciliation | 1 075 764 | 1 075 764 | | | |
| Passifs subordonnés | - | | - | - | - |
| Montant égal à la valeur des actifs d'impôts différés nets | - | | | | - |
| Autres éléments de fonds propres approuvés par l'autorité de contrôle en tant que fonds propres de base non spécifiés supra | - | - | - | - | - |
| Fonds propres issus des états financiers qui ne devraient pas être inclus dans la réserve de réconciliation et qui ne respectent pas les critères de fonds propres de Solvabilité II | | | | | |
| Fonds propres issus des états financiers qui ne devraient pas être inclus dans la réserve de réconciliation et qui ne respectent pas les critères de fonds propres de Solvabilité II | - | | | | |
| Déductions | | | | | |
| Déductions pour participations dans des établissements de crédit et des établissements financiers | - | - | - | - | |
| Total fonds propres de base après déductions | 1 653 365 | 1 653 365 | - | - | - |
| Fonds propres auxiliaires | | | | | |
| Capital en actions ordinaires non libéré et non appelé, appelable sur demande | - | | | - | |
| Fonds initial, cotisations des membres ou élément de fonds propres de base équivalents, non libérés, non appelés et appelables sur demande, pour les mutuelles et les entreprises de type mutuel | - | | | - | |
| Actions de préférence non libérées et non appelées, appelables sur demande | - | | | - | - |
| Engagements juridiquement contraignants de souscrire et de payer des passifs subordonnés sur demande | - | | | - | - |
| Lettres de crédit et garanties relevant de l'article 96, paragraphe 2, de la directive 2009/138/CE | - | | | - | |
| Lettres de crédit et garanties ne relevant pas de l'article 96, paragraphe 2, de la directive 2009/138/CE | - | | | - | - |
| Rappels de cotisations en vertu de l'article 96, point 3, de la directive 2009/138/CE | - | | | - | |
| Rappels de cotisations ne relevant pas de l'article 96, paragraphe 3, de la directive 2009/138/CE | - | | | - | - |
| Autres fonds propres auxiliaires | - | | | - | - |
| Total fonds propres auxiliaires | - | | | - | - |

Tableau S.23.01.01 : Fonds propres

| <i>En milliers d'euros</i> | Total | Niveau 1 – non restreint | Niveau 1 – restreint | Niveau 2 | Niveau 3 |
|--|------------------|-----------------------------|-------------------------|----------|----------|
| Fonds propres éligibles et disponibles | | | | | |
| Total des fonds propres disponibles pour couvrir le capital de solvabilité requis | 1 653 365 | 1 653 365 | - | - | - |
| Total des fonds propres disponibles pour couvrir le minimum de capital requis | 1 653 365 | 1 653 365 | - | - | |
| Total des fonds propres éligibles pour couvrir le capital de solvabilité requis | 1 653 365 | 1 653 365 | - | - | - |
| Total des fonds propres éligibles pour couvrir le minimum de capital requis | 1 653 365 | 1 653 365 | - | - | |
| Capital de solvabilité requis | 439 584 | | | | |
| Minimum de capital requis | 197 813 | | | | |
| Ratio fonds propres éligibles sur capital de solvabilité requis | 376% | | | | |
| Ratio fonds propres éligibles sur minimum de capital requis | 836% | | | | |
| Réserve de réconciliation | | | | | |
| Excédent d'actif sur passif | 1 684 335 | | | | |
| Actions propres (détenues directement et indirectement) | - | | | | |
| Dividendes, distributions et charges prévisibles | 30 969 | | | | |
| Autres éléments de fonds propres de base | 577 601 | | | | |
| Ajustement pour les éléments de fonds propres restreints relatifs aux portefeuilles sous ajustement égalisateur et aux fonds cantonnés | - | | | | |
| Réserve de réconciliation | 1 075 764 | | | | |
| Bénéfices attendus | | | | | |
| Bénéfices attendus inclus dans les primes futures (EPIFP) – activités vie | - | | | | |
| Bénéfices attendus inclus dans les primes futures (EPIFP) – activités non-vie | - | | | | |
| Total bénéfices attendus inclus dans les primes futures (EPIFP) | - | | | | |

Tableau S.25.01.21 : Capital de solvabilité requis

| <i>En milliers d'euros</i> | Capital de solvabilité requis brut | PPE | Simplifications |
|---|---|-----|-----------------|
| Risque de marché | 873 894 | | |
| Risque de défaut de la contrepartie | 16 141 | | |
| Risque de souscription en vie | 976 405 | | |
| Risque de souscription en santé | - | | |
| Risque de souscription en non-vie | - | | |
| Diversification | -397 124 | | |
| Risque lié aux immobilisations incorporelles | - | | |
| Capital de solvabilité requis de base | 1 469 315 | | |
| Calcul du capital de solvabilité requis | | | |
| Risque opérationnel | 48 204 | | |
| Capacité d'absorption des pertes des provisions techniques | -974 426 | | |
| Capacité d'absorption des pertes des impôts différés | -103 508 | | |
| Capital requis pour les activités exercées conformément à l'article 4 de la directive 2003/41/CE | - | | |
| Capital de solvabilité requis à l'exclusion des exigences de capital supplémentaire | 439 584 | | |
| Exigences de capital supplémentaire déjà définies | - | | |
| dont exigences de capital supplémentaire déjà définies – Article 37, paragraphe 1, type a) | | | |
| dont exigences de capital supplémentaire déjà définies – Article 37, paragraphe 1, type b) | | | |
| dont exigences de capital supplémentaire déjà définies – Article 37, paragraphe 1, type c) | | | |
| dont exigences de capital supplémentaire déjà définies – Article 37, paragraphe 1, type d) | | | |
| Capital de solvabilité requis | 439 584 | | |
| Autres informations sur le SCR | | | |
| Capital requis pour le sous-module risque sur actions fondé sur la durée | - | | |
| Total du capital de solvabilité requis notionnel pour la part restante | - | | |
| Total du capital de solvabilité requis notionnel pour les fonds cantonnés | - | | |
| Total du capital de solvabilité requis notionnel pour les portefeuilles sous ajustement égalisateur | - | | |
| Effets de diversification dus à l'agrégation des nSCR des FC selon l'article 304 | - | | |

Approche du taux d'imposition

Oui/Non

| | |
|---|---|
| Approche basée sur le taux d'imposition moyen | 1 |
|---|---|

Calcul de la capacité d'absorption des pertes des impôts différés

LAC DT

| | |
|--|----------|
| LAC DT | -103 508 |
| LAC DT justifié par la réversion des impôts différés passifs | -103 508 |
| LAC DT justifié par référence au bénéfice imposable futur probable | - |
| LAC DT justifié par report rétrospectif, année en cours | - |
| LAC DT justifié par report rétrospectif, années futures | - |
| LAC DT maximum | - |

Tableau S.28.01.01 : Minimum de capital requis (MCR)

Terme de la formule linéaire pour les engagements d'assurance et de réassurance non-vie

| | |
|----------------------------------|---|
| Résultat MCR_{NL} | - |
|----------------------------------|---|

En milliers d'euros

| | Meilleure estimation et PT calculées comme un tout, nettes (de la réassurance / des véhicules de titrisation) | Primes émises au cours des 12 derniers mois, nettes (de la réassurance) |
|--|---|---|
| Assurance frais médicaux et réassurance proportionnelle y afférente | - | - |
| Assurance de protection du revenu, y compris réassurance proportionnelle y afférente | - | - |
| Assurance indemnisation des travailleurs et réassurance proportionnelle y afférente | - | - |
| Assurance de responsabilité civile automobile et réassurance proportionnelle y afférente | - | - |
| Autre assurance des véhicules à moteur et réassurance proportionnelle y afférente | - | - |
| Assurance maritime, aérienne et transport et réassurance proportionnelle y afférente | - | - |
| Assurance incendie et autres dommages aux biens et réassurance proportionnelle y afférente | - | - |
| Assurance de responsabilité civile générale et réassurance proportionnelle y afférente | - | - |
| Assurance crédit et cautionnement et réassurance proportionnelle y afférente | - | - |
| Assurance de protection juridique et réassurance proportionnelle y afférente | - | - |
| Assurance assistance et réassurance proportionnelle y afférente | - | - |
| Assurance pertes pécuniaires diverses et réassurance proportionnelle y afférente | - | - |
| Réassurance santé non proportionnelle | - | - |
| Réassurance accidents non proportionnelle | - | - |
| Réassurance maritime, aérienne et transport non proportionnelle | - | - |
| Réassurance dommages non proportionnelle | - | - |

Terme de la formule linéaire pour les engagements d'assurance et de réassurance vie

| | |
|---------------------------------|---------|
| Résultat MC_{RL} | 224 376 |
|---------------------------------|---------|

En milliers d'euros

| | Meilleure estimation et PT calculées comme un tout, nettes (de la réassurance / des véhicules de titrisation) | Montant total du capital sous risque net (de la réassurance/ des véhicules de titrisation) |
|---|---|--|
| Engagements avec participation aux bénéfices – Prestations garanties | 8 263 434 | |
| Engagements avec participation aux bénéfices – Prestations discrétionnaires futures | 1 950 352 | |
| Engagements d'assurance avec prestations indexées et en unités de compte | 1 312 658 | |
| Autres engagements de (ré)assurance vie et de (ré)assurance santé | - | |
| Montant total du capital sous risque pour tous les engagements de (ré)assurance vie | | 15 512 793 |

Calcul du MCR global

| | |
|----------------------------------|----------------|
| MCR linéaire | 224 376 |
| Capital de solvabilité requis | 439 584 |
| Plafond du MCR | 197 813 |
| Plancher du MCR | 109 896 |
| MCR combiné | 197 813 |
| Seuil plancher absolu du MCR | 4 000 |
| Minimum de capital requis | 197 813 |



MAAF Vie

Société anonyme au capital de 70 102 881,92 euros entièrement versé

Entreprise régie par le Code des assurances

RCS Niort 337 804 819 – Code APE 6511 Z

Siège social : Chaban - 79180 Chauray

Adresse postale : Chauray - 79036 Niort Cedex 9

Tél : 05 49 34 35 36 – Fax : 05 49 34 38 26 – www.maaf.fr